

Согласовано  
на Общем собрании  
МБДОУ Детский сад  
компенсирующего вида  
№ 13 «Снежок»  
протокол от «27» марта 2026 г. № 2

Утверждено  
Заведующий МБДОУ  
Детский сад  
компенсирующего вида № 13



Г.М. Сафина  
приказ заведующего  
№ \_\_\_\_\_ от « 27 » марта 2026 г.

**ОТЧЕТ**  
**о результатах самообследования**  
**муниципального бюджетного дошкольного образовательного учреждения**  
**«Детский сад компенсирующего вида № 13 «Снежок»**  
**Елабужского муниципального района Республики Татарстан»**  
**за 2025 год**

Елабуга. 2026 год

## Содержание

| №   | Раздел  | Страница |
|-----|---|----------|
| I   | Введение  | 2        |
| II. | Основная часть  |          |
|     | 1.1. Аналитическая часть.   | 3        |
|     | 1) Оценка образовательной деятельности и организации учебного процесса                      |          |
|     | 2) Оценка системы управления образовательной организации                                    | 10       |
|     | 3) Оценка содержания и качества подготовки воспитанников                                    | 12       |
|     | 4) Оценка кадрового обеспечения   | 19       |
|     | 5) Оценка качества учебно-методического и библиотечно-информационного обеспечения           | 21       |
|     | 6) Оценка качества материально-технической базы образовательной организации                 | 24       |
|     | 7) Востребованность выпускников   | 32       |
|     | 8) Оценка функционирования внутренней системы оценки качества образования                   | 32       |
|     | Показатели деятельности дошкольной образовательной организации, подлежащей самообследованию | 34       |
| III | Заключение  | 36       |

## I. Введение.

Цель самообследования – обеспечить доступность и открытость информации о деятельности Муниципального бюджетного дошкольного образовательного учреждения «Детский сад компенсирующего вида № 13 «Снежок» Елабужского муниципального района Республики Татарстан» и подготовить отчет о результатах самообследования (*Приказ Министерства образования и науки РФ от 14 июня 2013 г. N 462*)

Самообследование МБДОУ «Детский сад «Детский сад компенсирующего вида № 13 «Снежок» ЕМР РТ» составлено в соответствии с:

- Федеральным законом "Об образовании в Российской Федерации" от 29.12.2012 N 273-ФЗ
- Приказом Министерства образования и науки РФ «Об утверждении Порядка проведения самообследования образовательной организацией» от 14 июня 2013 г. № 462 (с изменениями от 14 декабря 2017 года);
- Приказа МБДОУ «Детский сад «Детский сад компенсирующего вида № 13 «Снежок» ЕМР РТ» от 11.12.2025 года.

### Общие сведения о дошкольной образовательной организации

|   |  |
|---|--|
| Полное наименование ДОУ   | Муниципальное бюджетное дошкольное образовательное учреждение «Детский сад компенсирующего вида № 13 «Снежок» Елабужского муниципального района Республики Татарстан»  |
| Сокращенное наименование  | МБДОУ «Детский сад компенсирующего вида № 13 «Снежок» ЕМР РТ»  |
| Статус детского сада:   | Тип - дошкольное образовательное учреждение  |
| Организационно-правовая форма   | Муниципальное бюджетное дошкольное образовательное учреждение  |
| Правоустанавливающие документы  | Устав МБДОУ «Детский сад компенсирующего вида № 13 «Снежок» ЕМР РТ»  |
| Лицензия (номер, дата выдачи, кем выдано)   | Лицензия серия 16 Л 01 регистрационный № 0003759 от 10 февраля 2016 г. №7796.  |
| Адрес организации<br>телефон, факс<br>электронная почта ДОУ<br>Фамилия, имя, отчество<br>руководителя | Республика Татарстан, г. Елабуга, проспект Нефтяников 70а<br>7(855)-577-09-56<br><a href="mailto:Elabuga.ds13@tatar.ru">Elabuga.ds13@tatar.ru</a> , E-mail: <a href="mailto:dssnezhok@mail.ru">dssnezhok@mail.ru</a><br>Сафина Гульнара Марсировна |
| Учредитель  | Исполнительный комитет Елабужского муниципального района РТ  |
| Дата создания   | 1966 год, перепрофилировано 1997 год   |

В детском саду функционируют 3 группы, комплектование групп проводится на основании рекомендации Муниципальной медико-психолого-педагогической комиссии по диагнозам:

2 группы - «Особый ребенок» (дети с нарушением опорно-двигательного аппарата и глубокой умственной отсталостью), 1 группа - «дети с задержкой психического развития».

- Режим работы двух групп (дети с умственной отсталостью и задержкой психического развития) – 12 часов: с 6.30 до 18.30; группа для детей с диагнозом детский церебральный паралич – круглосуточная.

- Рабочая неделя – пятидневная.

**Приоритетное направление деятельности ДОУ** – коррекция недостатков в физическом и психическом развитии детей.

**Основная цель** – обеспечение условий для разноуровневого подхода к обучению детей, эмоционального и психического комфорта каждого ребенка с целью его дальнейшей социальной адаптации через профессионализм, мастерство и творчество педагогов.

**Миссия ДООУ:** формирование личности ребенка, обладающего психофизическим здоровьем, навыками социальной адаптации к явлениям окружающей жизни и интеграции в современное общество.

Цель самообследования – обеспечить доступность и открытость информации о деятельности МБДОУ «Детский сад компенсирующего вида № 13 «Снежок» ЕМР РТ» (Приказ Министерства образования и науки РФ от 14 июня 2013 г. N 462)

Задачи:

- получение объективной информации о состоянии образовательной деятельности в образовательной организации;

- выявление положительных и отрицательных тенденций в образовательной деятельности;

- установление причин возникновения проблем и поиск их устранения.

Способы и методы получения информации:

оценка: — образовательной деятельности;

— системы управления организацией;

— содержания и качества образовательного процесса организации;

— качества кадрового, программно-методического обеспечения, материально-технической базы;

— функционирования внутренней системы оценки качества образования;

— анализ показателей деятельности учреждения, подлежащей самообследованию.

## **II. Основная часть**

### **а. Аналитическая часть.**

#### **1) Оценка образовательной деятельности и организации учебного процесса**

##### Реализуемые образовательные программы

В 2025 году содержание образовательной деятельности в муниципальном бюджетном дошкольном образовательном учреждении «Детский сад компенсирующего вида № 13 «Снежок» Елабужского муниципального района Республики Татарстан» определялось Адаптированной образовательной программой дошкольного образования для обучающихся раннего и дошкольного возраста с ограниченными возможностями здоровья муниципального бюджетного дошкольного образовательного учреждения «Детский сад компенсирующего вида №13 «Снежок» Елабужского муниципального района Республики Татарстан» (далее АОП ДО) разработанной в соответствии с:

- федеральным государственным образовательным стандартом дошкольного образования (утвержден приказом Минобрнауки России от 17 октября 2013 г. № 1155, зарегистрировано в Минюсте России 14 ноября 2013 г., регистрационный № 30384);

- в редакции приказа Минпросвещения России от 8 ноября 2022 г. № 955, зарегистрировано в Минюсте России 6 февраля 2023 г., регистрационный № 72264) (далее – ФГОС ДО),

- федеральной образовательной программой дошкольного образования (утвержденной приказом Минпросвещения России от 25 ноября 2022 г. № 1028, зарегистрированной в Минюсте России 28 декабря 2022 г., регистрационный № 71847);

- федеральной адаптированной образовательной программой дошкольного образования для обучающихся с ограниченными возможностями здоровья (утвержденной приказом Минпросвещения России от 24 ноября 2022 г. N 1022, зарегистрированной в Минюсте России 27 января 2023 г., регистрационный N 72149).

АОП ДО разработана с учётом особенностей психофизического развития обучающихся ДООУ в соответствии с рекомендациями ПМПК ЕМР РТ для следующих категорий обучающихся раннего и дошкольного возраста с ограниченными возможностями здоровья:

- для обучающихся с нарушениями опорно-двигательного аппарата (далее - НОДА).

- для обучающихся с задержкой психического развития (далее - ЗПР).
- для обучающихся с расстройствами аутистического спектра (далее - РАС).
- для обучающихся с умственной отсталостью (интеллектуальными нарушениями) (далее - УО).
- для обучающихся с тяжелыми множественными нарушениями развития (далее - ТМНР).

Ведущие цели программы - обеспечение условий для дошкольного образования, определяемых общими и особыми потребностями обучающегося раннего и дошкольного возраста с ОВЗ, индивидуальными особенностями его развития и состояния здоровья.

Программа направлена на реализацию прав обучающихся дошкольного возраста на получение доступного и качественного образования, обеспечение развития способностей каждого ребенка, формирование и развитие личности ребенка в соответствии с принятыми в семье и обществе духовно-нравственными и социокультурными ценностями в целях интеллектуального, духовно-нравственного, творческого и физического развития человека, удовлетворения его образовательных потребностей и интересов.

Педагоги детского сада ежегодно при организации образовательного процесса учитывают уровень здоровья детей и строят образовательную деятельность с учетом здоровья и индивидуальных особенностей детей.

1. Ключевые характеристики контингента воспитанников ДООУ (количественный и качественный состав) с учетом их экономического и социального статуса, этнической принадлежности.

|  |    |
|--|----|
| Всего детей в ДООУ   | 30 |
| Дети с ОВЗ:  | 30 |
| - дети с НОДА  | 10 |
| - дети с умственной отсталостью  | 9  |
| - дети с ЗПР   | 11 |
| всего семей  | 28 |
| количество детей в семье   | 57 |
| мальчиков  | 33 |
| девочек  | 26 |
| детей с ОВЗ  | 28 |
| количество полных семей;   | 23 |
| <ul style="list-style-type: none"> <li>• характеристика неполных семей:</li> </ul> |    |
| кол-во неполных семей  | 6  |
| мать-одиночка  | 1  |
| в разводе  | 4  |
| потеря кормильца   | 1  |
| <ul style="list-style-type: none"> <li>• жилищные условия:</li> </ul>              |    |
| собственный дом  | 3  |
| квартира   | 18 |
| общежитие  | 1  |
| снимают жилье  | 6  |
| <ul style="list-style-type: none"> <li>• особый статус семьи:</li> </ul>           |    |
| многодетная  | 5  |
| оба родителя работают в бюджетных организациях                                     | 8  |
| малообеспеченная семья   | 3  |
| неблагополучная семья  | 2  |
| <ul style="list-style-type: none"> <li>• уровень образования родителей:</li> </ul> |    |
| высшее   | 11 |
| среднее специальное  | 7  |
| среднее образование  | -  |

|   |    |
|---|----|
| родители-учащиеся или студенты            | -  |
| • социальное положение родителей: рабочие | 13 |
| служащие                                  | -  |
| предприниматели                           | 12 |
| военнослужащие, участники СВО             | 1  |
| безработные                               | 20 |
| родители-инвалиды                         | 2  |

Контингент воспитанников сохранен, за 2025 год выпускников – 9, принято 9 детей.

**Образовательная деятельность в детском саду проводилась согласно Учебному плану и расписанию занятий.**

| .  | Инвариантная (обязательная часть)                      | 4-5 лет            | Количество занятий |                    |
|----|--|--------------------|--------------------|--------------------|
|    |  |                    | 5-6лет             | 6-8лет             |
| .1 | Познавательное развитие                                | 2                  | 2                  | 4                  |
|    | Формирование элементарных математических представлений | 1                  | 1                  | 2                  |
|    | Формирование целостной картины мира                    | 0,5                | 0,5                | 1                  |
|    | Конструктивная деятельность                            | 0,5                | 0,5                | 1                  |
| .2 | Речевое развитие                                       | 1                  | 2                  | 2                  |
|    | Развитие речи  | 0,5                | 1,5                | 1,5                |
|    | Чтение художественной литературы                       | 0,5                | 0,5                | 0,5                |
| .3 | Социально-коммуникативное развитие                     |                    | 1                  | 1                  |
| .4 | Художественно-эстетическое развитие                    | 3                  | 4                  | 4                  |
|    | Музыка   | 2                  | 2                  | 2                  |
|    | Художественное творчество                              | 1                  | 2                  | 2                  |
| .5 | Физическое развитие                                    | 2                  | 2                  | 2                  |
|    | Физическая культура и Здоровье                         | 2                  | 2                  | 2                  |
|    | <b>Итого:</b>  | <b>8</b>           | <b>11</b>          | <b>13</b>          |
| .  | Вариативная часть (модульная)                          |                    |                    |                    |
| .1 | Региональный компонент                                 | В режимные моменты | В режимные моменты | В режимные моменты |

С целью исключения перегрузок воспитанников в ДООУ установлено в соответствии с действующим Сан ПиНом:

максимально допустимый объем недельной образовательной нагрузки для детей дошкольного возраста составляет:

дети четвертого года жизни – 11 занятий;

дети пятого года жизни– 12;

дети шестого года жизни– 15,

дети седьмого года жизни – 17 занятий.

Во время проведения образовательной деятельности проводится физкультминутка. Перерывы между занятиями – не менее 10 минут.

Объем лечебно-оздоровительной работы и коррекционной помощи детям (занятия с логопедом, с дефектологом и другие) регламентируются индивидуально в соответствии с медико-педагогическими рекомендациями.

В течение года большое внимание уделялось созданию условий для сохранения и укрепления здоровья, медицинского обслуживания воспитанников. В детском саду реализуется программа «Здоровый дошкольник», осуществляется разнообразная деятельность с детьми, семьями воспитанников, педагогами ДОО, социумом. Оздоровительный процесс включает в себя:

- профилактические, оздоровительные мероприятия;
- общеукрепляющую терапию (витамиотерапия, применение фитонцидов);
- организацию рационального питания (4 - х разовый режим питания);
- санитарно-гигиенические и противоэпидемиологические мероприятия;
- двигательная активность;
- комплекс закаливающих мероприятий;
- использование здоровьесберегающих технологий и методик (дыхательные гимнастики, индивидуальные физические упражнения, занятия в сухом бассейне);
- режим проветривания и кварцевания.

В течение года велась планомерная оздоровительная работа с воспитанниками ДОО. Постоянно проводились закаливающие процедуры: прогулки на воздухе, босохождение, солевое закаливание, гигиенические процедуры, тепловой и воздушный режим, хождение по дорожкам с различными наполнителями-раздражителями: ребристая дорожка, массажный коврик, коврик с горохом, следы с пуговицами и т.д. Организуются физкультурно – оздоровительные мероприятия: утренняя гимнастика, гимнастика после сна, физические упражнения и подвижные игры, корригирующая гимнастика, упражнения по профилактике плоскостопия.

Работа по формированию представлений и навыков здорового образа жизни реализовалась через все виды деятельности детей в детском саду. Данная работа также включала в себя взаимодействие с семьей, привлечение родителей к закреплению навыков здорового образа жизни.

Медицинское обслуживание реализуется медицинской сестрой высшей квалификационной категории.

Медицинская документация соответствует номенклатуре дел дошкольного учреждения. Оформление и документации своевременное. ДОО имеет лицензию на осуществление медицинской деятельности. Соблюдались требования по проведению санитарно-гигиенических и противоэпидемиологических мероприятий. В течение года строго соблюдались правила профилактики и предупреждения инфекционных заболеваний, в том числе Covid-19, проводились карантинные мероприятия: изоляция групп, строгий фильтр во время утреннего приема детей, измерение и фиксация температуры воспитанников и сотрудников ДОО, ношение масок, помещения, игрушки и посуда обрабатывались дезрастворами.

Сведения о состоянии здоровья и физического развития детей.

|                                     | 2023 год | 2024 год | 2025 год |
|-------------------------------------|----------|----------|----------|
| Среднесписочный состав              | 32       | 30       | 30       |
| Число пропусков детодней по болезни | 2        | 25       | 23       |
| Пропуски по болезни на 1 ребенка    | 0,03     | 0,8      | 0,7      |

Коэффициент посещаемости – 80%

Коэффициент здоровья – 78 %

Анализ организации питания в ДОО

В ДОО улучшено качество питания воспитанников за счет сбалансированности продуктов питания, применения витаминизации. Сертификаты и удостоверения качества

имеются, десятидневное меню выполняется, завтраки и обеды готовятся строго по технологическим картам, вовремя заполняются и ведутся журналы бракеража сырой и готовой продукции. Меню-требования заполняются в соответствии с установленными требованиями.

Нормативно-правовая база находится в соответствии с требованиями, на каждое блюдо меню разработаны технологические карты. Санитарное состояние пищеблока находится в удовлетворительном состоянии. Технологическое и холодильное оборудование находится в удовлетворительном состоянии, весоизмерительные приборы прошли поверку. Материально – техническая база пищеблока соответствует нормам СанПиНа. Пищеблок укомплектован посудой, моющими средствами.

В ДОУ постоянно ведется просветительская работа в области гигиены питания. В родительских уголках систематически меняется информация по профилактике острых респираторных и кишечных заболеваний, постоянно проводится инструктаж с педагогами.

Одним из основных направлений физкультурно-оздоровительной работы является создание оптимальных условий для двигательной активности детей с ОВЗ, формирование у них необходимых двигательных умений и навыков с учетом их физических и психических особенностей, а также воспитание положительного отношения к здоровому образу жизни. Для сохранения и укрепления здоровья детей в ДОУ были созданы необходимые условия: зал с физкультурным оборудованием, спортивная площадка на улице, уголок релаксации. В ДОУ имеется разнообразное оборудование, которое используется для профилактики плоскостопия, тренирует вестибулярный аппарат, тренажеры для развития мышц, гимнастические шары для укрепления осанки, массажные мячи различной конфигурации, массажные дорожки.

Функционирует спортивная площадка для организации двигательной активности на прогулке. Результаты мониторинга физического развития детей выявили положительную динамику физического развития.

#### **Количественное соотношение по уровням развития в группе с НОДА**

| Уровень развития | Количество детей по уровню |        |        | Количество % |        |        |
|------------------|----------------------------|--------|--------|--------------|--------|--------|
|                  | сентябрь                   | январь | апрель | сентябрь     | январь | апрель |
| Средний          | 0                          |        | 2      | 0 %          |        | 20 %   |
| Ниже среднего    | 4                          |        | 2      | 40 %         |        | 20 %   |
| Низкий           | 6                          |        | 6      | 60 %         |        | 60 %   |

**Средний уровень развития** – 2 воспитанника (20 %). **Ниже среднего уровень развития** – 2 воспитанника (20 %)

**Низкий уровень развития** – 6 воспитанников (60 %).

#### **Количественное соотношение по уровням развития в группе с умственной отсталостью**

| Уровень развития | Количество детей по уровню |        |        | Количество % |        |        |
|------------------|----------------------------|--------|--------|--------------|--------|--------|
|                  | Сентябрь                   | Январь | Апрель | Сентябрь     | Январь | Апрель |
| Средний          | 2                          | 2      | 3      | 22,2%        | 22,2%  | 37,5%  |
| Низкий           | 6                          | 5      | 5      | 66,6 %       | 55,5%  | 62,5%  |

Средний уровень развития - 3 воспитанника (37,5%).

Воспитанники принимают задание, начинают сотрудничать со взрослыми, выполняют задание самостоятельно по мере сложности. В процессе диагностического обучения

действуют адекватно. (Иногда проявляют агрессию по отношению к заданиям). Воспитанники понимают обращенную речь и речевую инструкцию взрослого, но не всегда выполняют инструкцию. Интерес к деятельности взрослого слабо выражен и неустойчив. Снижена потребность в речевом общении. Игры носят элементарный подражательный характер, в основном преобладают стереотипные действия, иногда дети могут разыгрывать знакомые сюжеты. Представления о целостной картине мира, о предметном мире, о социальном окружении на стадии формирования.

Потребность в двигательной и физической активности проявляют. Культурно-гигиенические навыки сформированы.

**Низкий уровень развития** - 5 воспитанников (62,5 %).

Контакт детей со взрослыми и другими детьми непродолжителен. У данной категории воспитанников очень трудно привлечь внимание, они не проявляют интереса к познавательной деятельности. Требуется мимическое и жестовое подкрепление. Большинство воспитанников принимают задание, начинают сотрудничать с взрослым. Самостоятельно выполнить задание не могут, в процессе диагностического обучения не всегда действуют адекватно. После обучения не переходят к самостоятельному выполнению задания. Часто отвлекаются, выполняют задание с помощью взрослого. Низкий уровень ориентировки в окружающем. Требуется постоянная сопровождающая помощь взрослого. Со сверстниками нет совместной игры. Игры носят элементарный манипулятивный характер, в основном преобладают стереотипные действия. Среди детей данной группы у детей отсутствует речь. В связи с этим снижена потребность в речевом общении.

Культурно-гигиенические навыки у 4 воспитанников на стадии формирования. У 1 девочки культурно гигиенические навыки не сформированы.

Воспитанники не всегда понимают обращенную речь взрослого, речевую инструкцию. Представления о целостной картине мира, о предметном мире, о социальном окружении ограничены;

Результаты диагностики показали:

- во время образовательного процесса дети часто отвлекаются, не могут заниматься совместной деятельностью (не все дети понимают речевую инструкцию взрослого, не следуют установленным правилам);
- у многих детей отсутствует речь;
- представления о целостной картине мира, о предметном мире, о социальном окружении ограничены;
- формирование культурно – гигиенических навыков и навыков самообслуживания требует продолжительной, коррекционной работы;

Это обусловлено сложными заболеваниями, диагнозами детей.

**Количественное соотношение по уровням развития в группе с ЗПР.**

По результатам мониторинга развития:

Уровень выше среднего - 30% воспитанников (3 человека)

Средний – 20 % воспитанников (2 человека)

Низкий уровень – 50 % воспитанников (5 человек)

**Выводы:** У части детей интерес к занятиям стал более стойким, отмечается также положительная динамика в накоплении словарного запаса и расширении запаса общих сведений и представлений. Качественно повысилась эффективность деятельности при решении наглядно – действенных задач. Вовлеченность детей в деятельность повышается, но по-прежнему наблюдается незрелость эмоций и воли; в результате повышенной истощаемости остается недостаточной работоспособность. Планировать свою деятельность не умеют, либо затрудняются. Восприятие характеризуется замедленностью, в мышлении обнаруживаются трудности словесно – логических операций. Уровень самоконтроля недостаточный. Так же наблюдается неорганизованность, недостаточная целенаправленность во всех видах деятельности. Большая часть детей имеет низкий уровень развития, не

проявляют интереса к происходящему вокруг, руководствуются исключительно своими желаниями, что обусловлено диагнозом.

В течение года проводилась систематическая работа, направленная на сохранение и укрепление физического, психического и эмоционального здоровья детей, по профилактике нарушений осанки и плоскостопия у детей.

Проводимые мероприятия по оздоровлению дошкольников дали положительные результаты, число дней, пропущенных одним ребенком по болезни снизился.

Для недопущения распространения инфекций, в т. ч. коронавирусной, администрация детского сада в 2025 году продолжила реализацию дополнительных ограничительных и профилактических мер в соответствии с СП 3.1/2.4.3598-20:

- ежедневный усиленный фильтр воспитанников и работников – термометрию с помощью бесконтактных термометров и опрос на наличие признаков инфекционных заболеваний. Лица с признаками инфекционных заболеваний изолируются, а детский сад уведомляет о заболевших территориальный орган Роспотребнадзора;
- еженедельную генеральную уборку с применением дезинфицирующих средств, разведенных в концентрациях по вирусному режиму;
- ежедневную влажную уборку с обработкой всех контактных поверхностей, игрушек и оборудования дезинфицирующими средствами;
- дезинфекцию посуды, столовых приборов после каждого использования;
- бактерицидные установки в групповых комнатах;
- частое проветривание групповых комнат в отсутствие воспитанников;
- проведение всех занятий в помещениях групповой ячейки или на открытом воздухе отдельно от других групп;
- требование о заключении врача об отсутствии медицинских противопоказаний для пребывания в детском саду ребенка после отпуска и непосещения ребенком ДОО по иной причине.

Все воспитанники ДОО получили коррекционную помощь. В начале учебного года дети проведен мониторинг с целью определения актуального развития ребенка с ОВЗ. Для детей-инвалидов разработаны и реализованы индивидуальные образовательные маршруты.

Результаты коррекционной работы с детьми:

АОП ДО реализована в полном объёме, коррекционная работа проводилась с использованием наглядных, практических и словесных методов обучения и воспитания с учётом психофизического состояния детей, с использованием разнообразного дидактического материала. Коррекционная работа проводилась по следующим направлениям: - сенсорное и сенсомоторное развитие;

- формирование пространственно-временных отношений;
- умственное развитие (формирование соответствующих возрасту общеинтеллектуальных умений, развитие наглядных и словесных форм мышления);
- формирование разносторонних представлений о предметах и явлениях окружающей действительности;
- развитие восприятия, внимания, памяти, мышления, воображения;
- накопление и актуализация словаря, уточнение лексико-грамматических категорий,
- развитие фонематических представлений,
- коррекция нарушений звукопроизношения,
- развитие связной речи.

**Вывод:** Образовательный процесс в ДОО организован в соответствии с требованиями, предъявляемыми ФГОС ДО, ФОП ДО, ФАОП ДО и направлен на сохранение и укрепление здоровья воспитанников с ОВЗ, предоставление равных возможностей для полноценного развития каждого ребенка.

Хорошие результаты достигнуты благодаря использованию в работе методов, способствующих развитию самостоятельности, познавательных интересов детей, использованию эффективных здоровьесберегающих технологий и обогащению развивающей

предметно – пространственной среды. Выполнение детьми программы осуществляется на достаточном уровне и в полном объеме. Индивидуальное сопровождение воспитанников в ДОО планируется с учетом психофизических особенностей развития каждого ребенка, состояния здоровья, способностей и интересов воспитанников. Индивидуальная работа с детьми, имеющими ограниченные возможности здоровья (ОВЗ) планируется через интеграцию деятельности всех педагогических работников и родителей. В дошкольном образовательном учреждении сформированы и функционируют психолого-педагогическая служба, ПМПК.

## **2) Оценка системы управления образовательной организации**

Управление Детским садом строится в соответствии с Законом «Об образовании в Российской Федерации» на принципах единоначалия и самоуправления.

Формами самоуправления ДОО являются:

- Педагогический совет;
- Общее собрание работников;
- Общее собрание родителей;
- Совет родителей.

В структуру управляющей системы детского сада входят: Учредитель и заведующий детским садом.

Между ними существует разделение полномочий, которое предотвращает дублирование. Компетенции Учредителя и детского сада в области управления и подробно определены в Уставе детского сада. Непосредственное управление детским садом осуществляет заведующий, который подконтролен Учредителю и несёт перед ним ответственность за экономические результаты деятельности детского сада, а также за сохранность и целевое использование имущества детского сада.

Таким образом, в детском саду реализуется возможность участия в управлении детским садом всех участников образовательного процесса. Заведующий детским садом является координатором стратегических направлений. В ДОО создана система управления в соответствии с целями и содержанием работы учреждения.

В учреждении функционирует Первичная профсоюзная организация.

В течение года, коллектив детского сада поддерживал прочные партнерские связи с социальными учреждениями:

- Детский реабилитационный центр «Астра»;
- Елабужская специальная (коррекционная) общеобразовательная школа VIII вида №7;
- МБОУ ППМС ЦДК «Шанс-Омет» ЕМР РТ;
- МБОУ «Средняя общеобразовательная школа №2»;
- Центр детского творчества;
- Детская поликлиника;
- Художественная школа № 1 им. И.И. Шишкина.

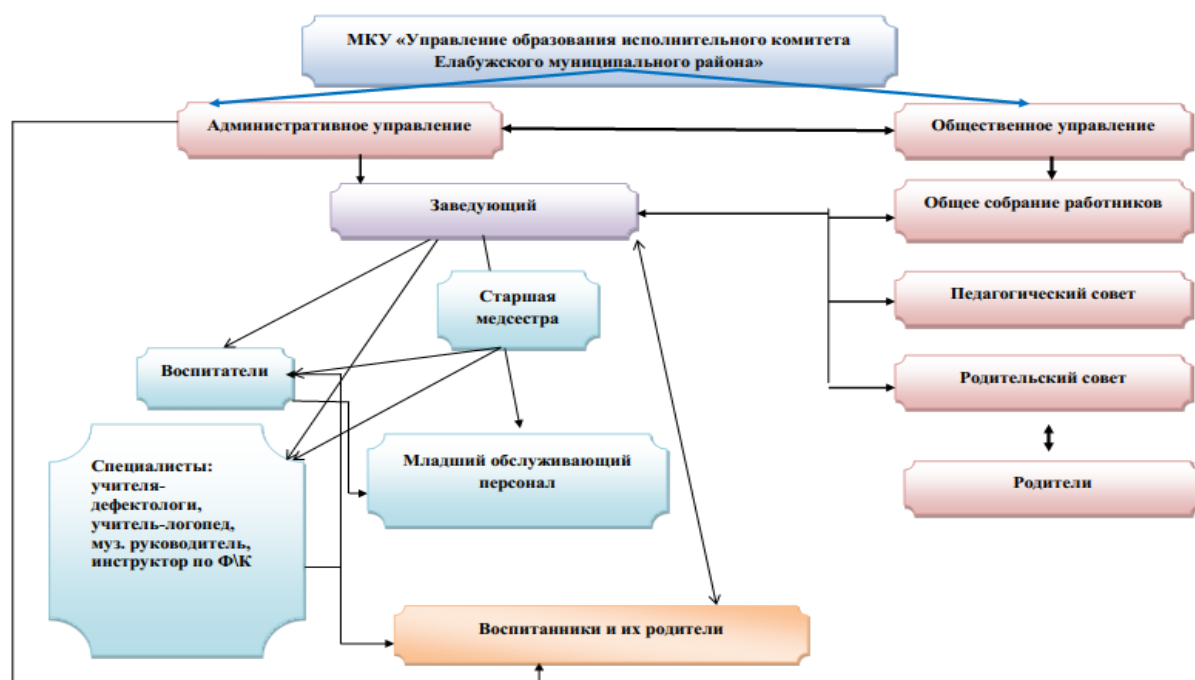
Дети совместно с педагогами и родителями принимали активное участие в мероприятиях, проходящих в городе, районе.

Традиционно, особое внимание уделялось вопросам преемственности в работе ДОО и школы. Были организованы и проведены следующие традиционные мероприятия:

- Совместные мероприятия с учащимися коррекционной школы – выпускниками ДОО (декабрь 2025 г.).
- Взаимопосещения педагогов ДОО и учителей коррекционной школы (октябрь – май).
- Собрание для родителей будущих первоклассников.

Воспитанники ДОО, совместно с родителями и воспитателями, принимали активное участие в мероприятиях посвященных традиционным праздникам: «Дары осени», «Новогодняя сказка», «Защитник Отечества – это почетно!», «Праздник мам – 8 Марта», «День Победы», «Прощай детский сад – здравствуй школа!».

**МБДОУ «Детский сад компенсирующего вида №13 «Снежок» Елабужского  
муниципального района РТ**



Информационно-аналитическая деятельность является основным инструментом управления МБДОУ «Детский сад «Детский сад компенсирующего вида № 13 «Снежок» ЕМР РТ», дает возможность координировать работу всех подразделений ДОУ.

Программное обеспечение имеющихся компьютеров, ноутбуков позволяет работать на каждой возрастной группе и каждому специалисту на своем рабочем месте, пользоваться Интернет ресурсами в определенных помещениях.

С целью взаимодействия между участниками образовательного процесса (педагог, родители, дети), создан сайт ДОУ, на котором размещена информация, определенная законодательством.

Для осуществления взаимодействия ДОУ с органами, осуществляющими управление в сфере образования, с другими учреждениями и организациями активно используется электронная почта, сайт учреждения.

Информационное обеспечение существенно облегчает процесс документооборота, делает образовательный процесс более содержательным, интересным, позволяет использовать современные формы организации взаимодействия педагога с детьми, родителями (законными представителями).

Итогом работы за отчетный период можно считать следующие результаты деятельности:

- МБДОУ «Детский сад «Детский сад компенсирующего вида № 13 «Снежок» ЕМР РТ» успешно развивается в условиях конкурентного рынка образовательных услуг, удовлетворяя социальный заказ на образовательные услуги реализацией миссии.
- Методическая служба учреждения в настоящее время находится в режиме развития.
- Формируются необходимые профессиональные компетенции у педагогических работников учреждения для реализации задач инновационного развития.
- На практике реализуется принцип личностно-ориентированного взаимодействия со всеми участниками образовательного процесса.
- Созданы условия для обеспечения включенности родительской общественности в организацию и планирование деятельности детского сада.

- Сформирован круг социальных партнёров, хорошо отлажено взаимодействие, обеспечивающее широкий спектр возможностей для удовлетворения запросов заказчиков и реализации миссии детского сада.

- Детский сад имеет гибкую, мобильную систему управления, способную ресурсно обеспечить конкурентоспособность и развитие учреждения в условиях современного быстроменяющегося мира на основе лучших профессиональных традиций и новых педагогических технологий.

#### **Вывод:**

Система управления МБДОУ «Детский сад «Детский сад компенсирующего вида № 13 «Снежок» ЕМР РТ» ведется в соответствии с существующей нормативно-правовой базой всех уровней управления дошкольным образованием, со структурой управления и имеет положительную динамику результативности управления.

Демократизация системы управления способствует развитию инициативы участников образовательного процесса (педагогов, родителей (законных представителей), детей).

### **3) Оценка содержания и качества подготовки воспитанников.**

Образовательная деятельность в детском саду ведется по Адаптированной образовательной программе дошкольного образования для обучающихся раннего и дошкольного возраста с ограниченными возможностями здоровья муниципального бюджетного дошкольного образовательного учреждения «Детский сад компенсирующего вида №13 «Снежок» Елабужского муниципального района Республики Татарстан» (принят на педсовете №1 от 31.08.2023 г., утвержден приказом МБДОУ «Детский сад №13 «Снежок» ЕМР РТ» от 31.08.2023 г.) (далее АОП ДО)

АОП ДО обеспечивает условия для разноуровневого подхода к обучению детей, эмоционального и психического комфорта каждого ребёнка от 3 лет и до прекращения образовательных учреждений с учётом их возрастных и индивидуальных особенностей по основному направлению - воспитание, обучение, коррекция детей с отклонениями в физическом и психическом развитии. Программа разработана в соответствии с основными нормативными документами дошкольного образования регламентирующими деятельность МБДОУ и на основе нормативно- правового обеспечения федерального, республиканского и местного уровней. Обеспечивает подготовку воспитанников к обучению в школе.

Содержание образовательной деятельности в муниципальном бюджетном дошкольном образовательном учреждении «Детский сад №13 «Снежок» ЕМР РТ» разработанной в соответствии с:

- федеральным государственным образовательным стандартом дошкольного образования (утвержден приказом Минобрнауки России от 17 октября 2013 г. № 1155, зарегистрировано в Минюсте России 14 ноября 2013 г., регистрационный № 30384);
- в редакции приказа Минпросвещения России от 8 ноября 2022 г. № 955, зарегистрировано в Минюсте России 6 февраля 2023 г., регистрационный № 72264) (далее – ФГОС ДО),
- федеральной образовательной программой дошкольного образования (утвержденной приказом Минпросвещения России от 25 ноября 2022 г. № 1028, зарегистрированной в Минюсте России 28 декабря 2022 г., регистрационный № 71847);
- федеральной адаптированной образовательной программой дошкольного образования для обучающихся с ограниченными возможностями здоровья (утвержденной приказом Минпросвещения России от 24 ноября 2022 г. N 1022, зарегистрированной в Минюсте России 27 января 2023 г., регистрационный N 72149).

АОП ДО разработана с учётом особенностей психофизического развития обучающихся ДОУ в соответствии с рекомендациями ПМПК ЕМР РТ для следующих категорий обучающихся раннего и дошкольного возраста с ограниченными возможностями здоровья:

- для обучающихся с нарушениями опорно-двигательного аппарата (далее - НОДА).
- для обучающихся с задержкой психического развития (далее - ЗПР).
- для обучающихся с расстройствами аутистического спектра (далее - РАС).

- для обучающихся с умственной отсталостью (интеллектуальными нарушениями) (далее - УО).
- для обучающихся с тяжелыми множественными нарушениями развития (далее - ТМНР).

В процессе образовательной деятельности используются парциальные программы:

- Программы «Коррекционно-развивающее обучение и воспитание детей дошкольного возраста с нарушением интеллекта»/ По редакцией Е.А. Стребелевой. 2011 г
- Программы «Воспитания и обучения детей с церебральным параличом дошкольного возраста» под редакцией Н.В. Симоновой.1996 г.
- Программы дошкольных образовательных учреждений компенсирующего вида для детей с нарушением интеллекта «Коррекционно-развивающее обучение и воспитание» под редакцией Е.А. Екжановой, Е.А. Стребелевой, 2005 г.;
- Система работы со старшими дошкольниками с задержкой психического развития в условиях дошкольного образовательного учреждения Г.А. Кузнецова, В.В. Колесникова, Образовательная система «Школа 2100», «Детский сад 2100», 2004г.
- Учебно-методического комплекта «Говорим по-татарски» Зарипова З.М. Кадрячева Р.Г. Шарипова Л.А. Исаева Р.С., «Хатер». 2011г.

Целью АОП ДО является обеспечение условий для дошкольного образования, определяемых общими и особыми потребностями обучающегося раннего и дошкольного возраста с ОВЗ, индивидуальными особенностями его развития и состояния здоровья.

АОП ДО направлена на реализацию прав обучающихся дошкольного возраста на получение доступного и качественного образования, обеспечение развития способностей каждого ребенка, формирование и развитие личности ребенка в соответствии с принятыми в семье и обществе духовно-нравственными и социокультурными ценностями в целях интеллектуального, духовно-нравственного, творческого и физического развития человека, удовлетворения его образовательных потребностей и интересов.

Адаптированная образовательная программа ДО обеспечивает разностороннее развитие детей в возрасте от 1,5 до 8 лет с учетом возрастных, индивидуальных психофизических особенностей при наличии соответствующих условий.

Особое внимание в Программе уделяется развитию личности ребенка с ОВЗ, сохранению и укреплению здоровья детей, а также воспитанию у дошкольников таких качеств, как:

- патриотизм;
- активная жизненная позиция;
- творческий подход в решении различных жизненных ситуаций;
- уважение к традиционным ценностям.

Эта цель реализуется в процессе разнообразных видов детской деятельности: игровой, коммуникативной, трудовой, познавательно-исследовательской, продуктивной, музыкально-художественной, чтения.

Программа направлена на решение задач:

- коррекция недостатков психофизического развития обучающихся с ОВЗ;
- охрана и укрепление физического и психического здоровья обучающихся с ОВЗ, в том числе их эмоционального благополучия;
- обеспечение равных возможностей для полноценного развития ребенка с ОВЗ в период дошкольного образования независимо от места проживания, пола, нации, языка, социального статуса;
- создание благоприятных условий развития в соответствии с их возрастными, психофизическими и индивидуальными особенностями, развитие способностей и творческого потенциала каждого ребенка с ОВЗ как субъекта отношений с педагогическим работником, родителями (законными представителями), другими детьми;
- объединение обучения и воспитания в целостный образовательный процесс на основе духовно-нравственных и социокультурных ценностей, принятых в обществе правил и норм поведения в интересах человека, семьи, общества;

- формирование общей культуры личности обучающихся с ОВЗ, развитие их социальных, нравственных, эстетических, интеллектуальных, физических качеств, инициативности, самостоятельности и ответственности ребенка, формирование предпосылок учебной деятельности;
- формирование социокультурной среды, соответствующей психофизическим и индивидуальным особенностям развития обучающихся с ОВЗ;
- обеспечение психолого-педагогической поддержки родителей (законных представителей) и повышение их компетентности в вопросах развития, образования, реабилитации (абилитации), охраны и укрепления здоровья обучающихся с ОВЗ;
- обеспечение преемственности целей, задач и содержания дошкольного и начального общего образования.

В течение года системно и планомерно проводилась коррекционно-развивающая работа учителями-дефектологами и учителем-логопедом. Педагогическая деятельность специалистов строилась на основе АОП ДО (для детей с ОВЗ) и индивидуальных образовательных маршрутов (для детей-инвалидов).

С учетом психофизических особенностей воспитанников ДОО специалистами разработаны и реализуются Рабочие программы:

- Рабочая программа учителя-дефектолога 01 группы «Особый ребёнок» (дети ДЦП) – педагог Субботина Н.М.;
- Рабочая программа учителя-дефектолога 02 группы «Особый ребёнок» (дети с умственной отсталостью) – педагог Субботина Н.М.
- Рабочая программа учителя-дефектолога для детей среднего и старшего дошкольного возраста (4-7 лет) с задержкой психического развития - педагог Гарифуллина Ф.И.
- Рабочая программа учителя-логопеда для детей 01 группы «Особый ребёнок» (дети ДЦП) и 03 группы с задержкой психического развития – педагог Кашапова А.Г.

Коррекционно-развивающая работа ведется как в форме фронтальных (согласно расписанию), так и подгрупповых и индивидуальных занятий. Также педагогами проводится игровая, коммуникативная, конструктивная деятельность в режиме дня.

Результаты коррекционно-развивающей работы:

Результаты диагностического обследования актуального уровня развития детей 01 группы «Особый ребенок»

| Баллы / группа | Познавательное развитие |         | Речевое развитие |         | Художественно-эстетическое развитие |         | Социально-коммуникативное развитие |         | Физическое развитие |         |
|----------------|-------------------------|---------|------------------|---------|-------------------------------------|---------|------------------------------------|---------|---------------------|---------|
|                | общий                   | средний | общий            | средний | общий                               | средний | общий                              | средний | общий               | средний |
| 01             | 9                       | 0,9     | 9                | 0,9     | 7                                   | 0,7     | 15                                 | 1,5     | 7                   | 0,7     |

Результаты диагностического обследования актуального уровня развития детей 02 группы «Дети с умственной отсталостью»

| Образовательные области             | Начало 2024-2025 уч. года<br>Проценты и кол-во детей  | Конец 2024-2025 уч. года<br>Проценты и кол-во детей    |
|-------------------------------------|---|--|
| Социально-коммуникативное развитие  | Средний – 11,1% -1реб.<br>Низкий – 77,7 % - 7 дет.    | Средний - 37,5 %, 3- реб.<br>Низкий - 62,5% 5- дет.    |
| Познавательное развитие             | Средний – 22, 2 % - 2 дет.<br>Низкий – 66,6% - 6 дет. | Средний – 37,5 % 3 - дет.<br>Низкий - 62,5- % 5 - дет. |
| Речевое развитие                    | Средний - 0 % - 0 дет.<br>Низкий – 88,8 % 8дет.       | Средний - 25 % 2- дет.<br>Низкий - 75- % 6 дет.        |
| Художественно-эстетическое развитие | Средний - 22,2% - 2дет.<br>Низкий – 66,6% 6дет.       | Средний – 37,5 % 3 - дет.<br>Низкий – 62,5% - 5дет.    |

|                     |  |   |
|---------------------|--|---|
| Физическое развитие | Средний - 0 % - 0 дет.<br>Низкий – 88,8% - 8 дет.                                  | Средний - 25 % 2- дет.<br>Низкий - 75 - % 6 - дет.                                  |
| <b>ИТОГО</b>        | <b>Обследовано: 8 детей</b><br>Средний - 11,1% 1 - реб.<br>Низкий - 77,7% 7 - дет. | <b>Обследовано: 8 детей</b><br>Средний – 32,5 % 2,6 дет.<br>Низкий - 67,5% 5,4 дет. |

Результаты диагностического обследования актуального уровня развития детей 03 группы  
«Задержка психического развития»

| Образовательные области             | Начало 2024-2025 уч. года<br>Проценты и кол-во детей  | Конец 2024-2025 уч. года<br>Проценты и кол-во детей  |
|-------------------------------------|---|--|
| Социально-коммуникативное развитие  | Выше среднего – 20% -2 дет.<br>Средний – 10 % -1 реб.<br>Низкий - 70% - 7 дет.                                  | Выше среднего –30% - 3 дет.<br>Средний – 10 % -1 реб.<br>Низкий – 60% - 6 дет.                                   |
| Познавательное развитие             | Выше среднего –0 % - 0 дет.<br>Средний - 20 % - 2 дет.<br>Низкий - 80% - 8 дет.                                 | Выше среднего –20% - 2дет.<br>Средний - 10% - 1 реб.<br>Низкий -70 % - 7дет.                                     |
| Речевое развитие                    | Выше среднего –0 % -0 дет.<br>Средний – 20 % -2 дет.<br>Низкий -80 % - 8 дет.                                   | Выше среднего –0% - 0 дет.<br>Средний - 20% - 2 дет.<br>Низкий – 80% - 8 дет.                                    |
| Художественно-эстетическое развитие | Выше среднего –30 % - 3 дет.<br>Средний - 10 % - 1 реб.<br>Низкий -60 % - 6 дет.                                | Выше среднего –40 % - 4 дет.<br>Средний - 10 % -1реб.<br>Низкий -50 % - 5 дет.                                   |
| Физическое развитие                 | Выше среднего –30 % - 3 дет.<br>Средний - 30 % - 3 дет.<br>Низкий – 40 % - 4 дет.                               | Выше среднего –40 % - 4 дет.<br>Средний - 30% - 3 дет.<br>Низкий -30 % -3 дет.                                   |
| <b>ИТОГО</b>                        | <b>Обследовано: 10 детей</b><br>Выше среднего – 20% - 2 дет.<br>Средний - 30 % - 3 дет.<br>Низкий -50% - 5 дет. | <b>Обследовано: 10 детей</b><br>Выше среднего –30 % - 3 дет.<br>Средний – 20 % -2 дет.<br>Низкий – 50 % - 5 дет. |

### *Анализ реализации образовательной программы*

*на начало и конец 2024-2025 учебного года*

***МБДОУ «Детский сад компенсирующего вида №13 «Снежок» ЕМР РТ***

| Образовательные области             | Начало 2024-2025 уч. года<br>Проценты и кол-во детей                           | Конец 2024-2025 уч. года<br>Проценты и кол-во детей                              |
|-------------------------------------|--|--|
| Социально-коммуникативное развитие  | Выше среднего – 7% - 2 дет.<br>Средний -18 % -5 дет.<br>Низкий - 75% - 21 дет. | Выше среднего -18 % - 5 детей<br>Средний –21% - 6 дет.<br>Низкий - 61% - 17 дет. |
| Познавательное развитие             | Высокий- 14% - 4реб.<br>Средний – 14 % - 4 дет.<br>Низкий -72 % - 20 дет.      | Выше среднего – 21% - 6 реб.<br>Средний - 21% - 6 дет.<br>Низкий – 58% - 16 дет. |
| Речевое развитие                    | Выше среднего- 4% - 1 реб.<br>Средний – 21% - 6 дет<br>Низкий – 75% - 21 дет   | Выше среднего- 14% - 4 реб.<br>Средний- 18% -5 дет<br>Низкий – 68% - 19 реб.     |
| Художественно-эстетическое развитие | Выше среднего -0% - 0 реб.<br>Средний – 21% - 6 дет.                           | Выше среднего - 4% - 1 реб.<br>Средний – 29 % - 8 реб.                           |

|                     |  |   |
|---------------------|--|---|
|                     | Низкий – 79% - 22 дет.   | Низкий – 67% - 19 дет.  |
| Физическое развитие | Выше среднего-11 % - 3 дет<br>Средний- 11% - 3 дет.<br>Низкий -78 % -22 дет  | Выше среднего- 14% -4 реб.<br>Средний – 21% - 6 дет.<br>Низкий -65% - 18 дет                                    |
| ИТОГО               | <b>Обследовано: 28 детей</b><br>Выше среднего – 7 % - 2 детей.<br>Средний -18 % - 5 дет.<br>Низкий – 75% - 21 реб. | <b>Обследовано: 28 детей</b><br>Выше среднего – 18% - 5 дет.<br>Средний 21% - 6 дет.<br>Низкий – 54 % - 17 дет. |

Обследовано 30 детей, 28 детей имеют инвалидность с разного рода патологиями психофизического развития.

Из 9 выпускников детского сада 9 поступили в коррекционную школу – ГБОУ «Елабужская школа №7 для детей с ограниченными возможностями здоровья» (по результатам РППК).

По результатам проведенной диагностики детей - выпускников детского сада сделаны следующие выводы:

- Психологическая подготовка детей к школе соответствует психофизическим особенностям детей с ОВЗ. Уровень подготовки детей к школе соответствует норме, что говорит о нормальной и успешной деятельности педагогов детского сада в плане формирования интеллектуальной, психической готовности детей.

Низкие, ниже среднего, низкие результаты в группах (дети с ОВЗ) обусловлены неравномерностью созревания психофизических процессов; поведенческими нарушениями, причинами органического характера.

#### **Вывод:**

Результаты мониторинга говорят о том, что воспитанники детского сада справляются с требованиями АОП ДО. Устойчивая динамика развития прослеживается по всем 5-м образовательным областям. Результаты мониторинга показывают, что уровень освоения программы в направлении физического развития и художественного творчества воспитанников остается стабильным, но требует дальнейшей углубленной работы, вследствие чего данные задачи не теряют своей первостепенной актуальности. Средние и низкие показатели развития детей по познавательному, речевому развитию обусловлены сложными диагнозами детей и поиском новых педагогических подходов.

В течение года были реализованы годовые задачи:

1. Обеспечение охраны и укрепления физического и психического здоровья детей, сохранения их индивидуальности.
2. Развитие художественно-эстетического восприятия окружающего мира дошкольников с особыми образовательными потребностями в процессе приобщения их к базовым национальными ценностями.
3. Совершенствование работы по организации двигательной активности воспитанников с особыми образовательными потребностями в условиях реализации ФАОП ДО.

Вопросы по решению годовых задач обсуждены на педагогических советах, педчасах.

В целях повышения профессионального мастерства педагогов в организации образовательной деятельности с детьми с ОВЗ в области художественно-эстетического развития проведен педагогический совет на тему «Художественно-эстетическое развитие дошкольников с ОВЗ как средство приобщения к базовым национальным ценностям». В ходе обсуждения данной темы в формате круглого стола были рассмотрены задачи и целевые ориентиры художественно-эстетического развития обучающихся с ОВЗ дошкольного возраста в соответствии с ФАОП ДО: детей с нарушениями опорно-двигательного аппарата, детей с умственной отсталостью, детей с задержкой психического развития. Для

совершенствования работы в ДОУ по художественно - эстетическому воспитанию дошкольников с ОВЗ в практической части педсовета была проведена деловая игра «Путешествие в художественно-эстетический мир». Игра направлена на решение следующих задач: установление связи теоретических знаний педагогов с практическим опытом по воспитанию, обучению и развитию изобразительных и творческих способностей детей, сплочению педагогического коллектива, созданию условия для проявления активности и творчества воспитателей. При выполнении заданий педагоги показали теоретические знания и практические навыки по художественно-эстетическому развитию дошкольников с ОВЗ.

Согласно Годовому плану работы ДОУ был организован коллективный просмотр видеофрагментов совместной образовательной деятельности по художественно-эстетическому развитию, где педагоги представили опыт работы с дошкольниками с ОВЗ:

- занятие с использованием нетрадиционной техники рисования «Рисование свечой и акварелью» с детьми с ЗПР в группе 03, воспитатель высшей квалификационной категории Ашкарова В.Ю.;

- занятие с использованием нетрадиционной техники рисования «Лесовичок» с детьми с умственной отсталостью в группе 02, воспитатель высшей квалификационной категории Костицына Н.И.;

- занятие по рисованию на тему «Сосульки плачут» с детьми с НОДА в группе 01, воспитатель высшей квалификационной категории Шарафутдинова Т.Х.;

- занятие по декоративному рисованию «Доска для мамы» с детьми с ЗПР в группе 03, воспитатель первой квалификационной категории Ларионова Д.Д.;

- изобразительная деятельность техникой размазывания пластилином «Солнышко» с детьми с умственной отсталостью в группе 02, воспитатель Гарифуллина А.Н.

В заключение просмотра видеофрагментов, отмечено, что представленные приемы и формы работы с дошкольниками с ОВЗ содержательны и способствуют приобщению воспитанников к основам национальной культуры посредством художественно-эстетического развития в соответствии их психофизическим возможностям.

Рассмотрению и обсуждению вопросов систематизация знаний педагогов об организации двигательной активности детей с ОВЗ в условиях ДОУ был проведен педагогический совет «Организация оптимальной двигательной активности - как важное условие укрепления здоровья и физического развития детей». Мероприятие было организовано в форме интерактивного общения, в ходе которого обсуждены вопросы содержания образовательной деятельности по организации двигательной активности детей с ОВЗ в условиях реализации ФАОП ДО. На педсовете педагоги ДОУ делились опытом работы на темы «Су – Джок терапия на занятиях учителя-дефектолога» - учитель-дефектолог Гарифуллина Ф.И., «Музыкально-ритмические упражнения как средство физического развития дошкольников с особыми потребностями развития» - музыкальный руководитель Субботина Н.М.

На педагогическом совете были обсуждены итоги взаимопроверки «Организация оптимальной двигательной активности детей в режиме дня», который был проведен с целью оценки эффективности работы педагогического коллектива по обеспечению оптимального уровня двигательной активности детей с ОВЗ в течение дня в группах 01, 02, 03.

В результате проведенного взаимоконтроля сделаны следующие выводы:

1. В группах создана предметно-развивающая среда, имеются физкультурные уголки, оборудованные в соответствии психофизическим нормам детей с ОВЗ.
2. При организации предметно-развивающей среды соблюдаются санитарно-гигиенические требования, инструкции по охране жизни и здоровья детей.
3. В календарных планах прописаны подвижные игры, индивидуальная работа, имеется картотека утренней гимнастики, закаливания после сна.
4. Планирование ведется с учетом психофизических особенностей детей с ОВЗ, используются разнообразные формы двигательной деятельности.
5. Ежедневно проводится утренняя гимнастика под музыкальное сопровождение и гимнастика после сна.

6. На прогулке проводятся подвижные игры и физические упражнения (группы 02,03). В группе детей с НОДА проводятся игры со средней, низкой подвижностью, что обусловлено их физическими ограничениями.

7. Систематично на занятиях проводятся физкультминутки и динамические паузы.

8. Педагоги владеют знаниями методики физического воспитания, умеют планировать и организовывать двигательный режим, что показывает их профессиональную компетентность в области физического развития.

9. Интерес детей к двигательной деятельности не всегда устойчивый, способность к самостоятельной игре ограниченный.

Рекомендовано: Пополнить выносной материал на прогулку по физическому воспитанию дошкольников с ОВЗ.

Педагогическая деятельность МБДОУ была направлена на достижение максимальных результатов в воспитании, обучении и коррекции дошкольников с ограниченными возможностями здоровья. Все формы методической работы в МБДОУ были направлены на выполнение задач, сформулированных в Уставе, Программе развития и Годовом плане.

Работу в МБДОУ планировали исходя из всестороннего анализа образовательной деятельности, выявления его слабых и сильных сторон, внедрения передового педагогического опыта и достижений психолого – педагогических наук, с учётом возможностей материально – технической базы, кадрового состава, профессионального роста и перспективы педагогического коллектива.

На педагогических часах рассматривали деятельность МБДОУ в области решения годовых задач и реализации АОП ДО. Обсуждали вопросы, связанные:

- кинезиологическими упражнениями для работы с дошкольниками с ЗПР;
- современными подходами в формировании культуры здоровья дошкольников с ОВЗ в условиях реализации ФАОП ДО;
- укреплением здоровья воспитанников в летний период
- развитию коммуникативных навыков детей с НОДА в процессе общения со сверстниками;
- методами и формами речевого развития у дошкольников с умственной отсталостью легкой степени.

В течение учебного года педагогами детского сада проводилась работа по самообразованию, которая была организована в соответствии с индивидуальными планами. На итоговом педагогическом совете представлены материалы по обобщению передового педагогического опыта работы по следующим темам:

- «Формирование межполушарного взаимодействия как основы развития интеллектуальных возможностей у детей с ЗПР методом кинезиологии», учитель-дефектолог Гарифуллина Ф.И.;
- «ИКТ в процессе коммуникативного развития воспитанников с ОВЗ», воспитатель Шарафутдинова Т.Х.;
- «Формирование предпосылок к продуктивным видам деятельности у умственно-отсталых детей дошкольного возраста», воспитатель Костицына Н.И.

#### **Оценка кадрового обеспечения**

В МБДОУ «Детский сад компенсирующего вида № 13 «Снежок» ЕМР РТ» работает стабильный творческий профессиональный педагогический коллектив, который зарекомендовал себя как инициативный и творческий, умеющий найти индивидуальный подход к каждому ребенку, помочь раскрыть и развить его способности. Все это в комплексе дает хороший результат организации педагогической деятельности и улучшении качества образования и воспитания дошкольников.

Штат укомплектован полностью. Все педагоги имеют высшее образование (100%). 6 педагогов (55%) прошли профессиональную переподготовку по направлению «Специальное (дефектологическое) образование».

### **Возрастной ценз педагогов.**

|           |                 |                 |               |
|-----------|-----------------|-----------------|---------------|
| До 30 лет | От 30 до 40 лет | От 40 до 50 лет | Старше 50 лет |
| -         | 1               | 1               | 7             |

Сотрудников имеющих ученые степени и ученые звания нет.

Уровень квалификации: из 9 педагогов 8 (89%) имеют квалификационные категории, 5 педагогов (56%) – высшую, 3 педагога (33%) – первую.

Одним из условий эффективности работы ДОУ является непрерывное повышение педагогами своего профессионального уровня и педагогического мастерства. Воспитатели и специалисты ДОУ регулярно повышают квалификацию на КПК, участвуют в работе семинаров, мастер-классов в дошкольных учреждениях города, региона, республики.

Образовательная организация укомплектована кадрами с высоким образовательным цензом. Педагоги детского сада постоянно повышают свой профессиональный уровень, посещают методические объединения, знакомятся с опытом работы своих коллег и других дошкольных учреждений, приобретают и изучают новинки периодической и методической литературы.

Все это в комплексе дает хороший результат в организации педагогической деятельности и улучшении качества образования и воспитания дошкольников.

**Распространение педагогического опыта на мероприятиях различного уровня.**  
(приложение 1)

**Представление педагогического опыта работы в методических публикациях различного уровня** (приложение 2)

**В течение года педагоги ДОУ принимали активное участие в муниципальных, республиканских и других конкурсах профессионального мастерства** (приложение 3)

**В 2025 году 1 педагог прошел курсы повышения квалификации.**

| № | Ф.И.О. педагога | КПК или ПП<br>Тема   | ОО, удостоверение   | Сроки обучения и кол-во часов       |
|---|-----------------|--|---|-------------------------------------|
| 1 | Ларионова Д.Д.  | КПК<br>Игра как средство активизации познавательного интереса дошкольников с учетом требований ФГОС ДО (в том числе «Навыки оказания первой помощи 16 часов) | Приволжский межрегиональный центр повышения квалификации и проф. Переподготовки работников образования института психологии и образования К(П)ФУ<br>Удостоверение серия 0016 номер 202500302869 | 20.10.2025 по 01.11.2025<br>72 часа |

#### **Вывод:**

Образовательная организация укомплектована кадрами с высоким образовательным цензом. Педагоги детского сада постоянно повышают свой профессиональный уровень, посещают методические мероприятия, знакомятся с опытом работы своих коллег и других дошкольных учреждений, приобретают и изучают новинки периодической и методической литературы. Все это в комплексе дает хороший результат в организации педагогической деятельности и улучшении качества образования и воспитания дошкольников.

#### **4) Оценка качества учебно-методического и библиотечно-информационного обеспечения**

В детском саду методический кабинет совмещен с кабинетом дефектолога № 2. Выделены шкафы для документации, методической литературы. Имеется компьютер с выходом в Интернет, принтер для сканирования, копирования и распечатки материалов. В

каждой группе и у каждого специалиста в кабинете имеется персональный компьютер с выходом в Интернет.

Книжный фонд используется рационально. ДОУ обеспечено методическими пособиями в соответствии с Адаптированной образовательной программой ДО.

В группах 02, 03 имеется интерактивная панель с установленным лицензионным игровым материалом развивающего характера. Музыкальный зал оснащен интерактивной панелью, интерактивной песочницей, мультимедийным оборудованием, что способствует широкому использованию современных образовательных технологий в образовательной деятельности воспитанников с ОВЗ.

Официальный сайт МБДОУ "Детский сад компенсирующего вида №13 "Снежок" ЕМР РТ" образовательного учреждения ведется в соответствии законодательства:

- Приказа Рособнадзора Российской Федерации от 29 мая 2014 года № 785 «Об утверждении требований к структуре официального сайта образовательной организации в информационно-телекоммуникационной сети "Интернет" и формату представления на нем информации»,

- Постановления Правительства Российской Федерации от 10 июля 2013 г. № 582 "Об утверждении Правил размещения на официальном сайте образовательной организации в информационно-телекоммуникационной сети "Интернет" и обновления информации об образовательной организации").

В ДОУ созданы организационно-методические условия для решения задач по охране жизни и укрепления здоровья детей, обеспечения интеллектуального, личностного и физического развития ребенка, приобщения детей к общечеловеческим ценностям, взаимодействия с семьей для обеспечения полноценного развития ребенка. Представленные в образовательном процессе формы взаимодействия с детьми полностью соответствуют возрастным возможностям детей, учитывают детские интересы и потребности, стимулируют детей на проявление инициативы, активности и самостоятельности. Воспитатели достаточно осведомлены об психофизиологических особенностях детей в возрастной группе, при организации воспитательно — образовательного процесса, подборе методических пособий, игр и игровых материалов учитывают особенности психических процессов, эмоциональной и волевой сферы ребенка.

#### **Методическая литература по реализуемой Адаптированной образовательной программе ДО**

| №                                     | Литература   |
|---------------------------------------|--|
| 1                                     | Федеральная образовательная программа дошкольного образования. - М.:АО «Сфера», 2023 г.  |
| 2                                     | Федеральная адаптированная образовательная программа дошкольного образования для обучающихся с ограниченными возможностями здоровья. - М.:АО «Сфера», 2023 г.  |
| <i><b>Парциальные программы</b></i>   |  |
| 3                                     | Программа дошкольных образовательных учреждений компенсирующего вида для детей с нарушением интеллекта «Коррекционно-развивающее обучение и воспитание», под редакцией Е.А. Екжановой, Е.А. Стребелевой, - М.: Просвещение, 2003.    |
| 4                                     | «Программа воспитания и обучения умственно отсталых дошкольников», под редакцией О.П. Гаврилушкина, Н.Д. Соколова, - М.: Просвещение, 1993.  |
| 5                                     | "Система работы со старшими дошкольниками с задержкой психического развития в условиях дошкольного образовательного учреждения. Программно-методическое пособие/ Под общей редакцией Т.Г.Неретиной. – М.: Баласс, Изд. Дом РАО, 2004 |
| <i><b>Познавательное развитие</b></i> |  |
| 1                                     | КРО. Развитие элементарных математических представлений. Конспекты занятий. Для работы с детьми 4-5 лет с ЗПР/ Морозова И.А., Пушкарева М.А - М.: Мозаика-Синтез, 2009   |
| 2                                     | КРО. Развитие элементарных математических представлений. Конспекты занятий.  |

|  |   |
|--|---|
|  | Для работы с детьми 5-6 лет с ЗПР/ Морозова И.А., Пушкарева М.А.- М.: Мозаика-Синтез, 2008  |
| 3  | КРО. Развитие элементарных математических представлений. Конспекты занятий. Для работы с детьми 6-7 лет с ЗПР/ Морозова И.А., Пушкарева М.А - М.: Мозаика-Синтез, 2007  |
| 4  | Конструирование: Пособие для воспитателя детского сада/Лиштван З.В. - М.: Просвещение, 1981   |
| 5  | Конструирование и ручной труд в детском саду: Пособие для воспитателя детского сада: Из опыта работы / Куцакова Л.В.- М.: Просвещение, 1990   |
| 6  | Борякова Н.Ю. Формирование предпосылок к школьному обучению у детей с задержкой психического развития, - М., 2003   |
| 7  | Катаева А.А., Стребелева Е.А. «Дидактические игры в обучении дошкольников с отклонениями в развитии» Москва, 2001   |
| 8  | Сборник дидактических игр по обучению детей старшего дошкольного возраста правилам безопасного поведения на дорогах: методические рекомендации / Ахметзянова О.Н., Бадрутдинова Р.Г. – Казань: ГУ «НЦ БЖД», 2019  |
| 9  | Инновационный опыт проведения занятий по обучению детей среднего и старшего дошкольного возраста правилам безопасного поведения на дорогах: методические пособие / Врясова И.Л., Гаврилина Н.А., Галиякберова Г.Р. – Казань: ГУ «НЦ БЖД», Белгород: КОНСТАНТА, 2019 |
| 10   | Занятия для интерактивного стола: методическое пособие / Зубкова Е.В., Бехтерева Е.Н., Пичугина И.И., Шакаева А.В.- Челябинск: ИП Мякотин И.В., 2016  |
| 11   | «Развитие и воспитание детей младшего дошкольного возраста», В.Н. Волчкова, Н.В. Степанова -Воронеж: ТЦ «Учитель»,2001.   |
| 12   | «Справа-слева. Формирование пространственных представлений у детей с ДЦП», О.В.Титова-М.: Издательство «ГНОМ и Д», 2004.  |
| 13   | «Комплексные занятия во второй младшей группе детского сада», Т.М.Бондаренко-Воронеж: ТЦ «Учитель», 2001.   |
| 14   | Дошкольная олигофренопедагогика: учеб. пособие «Дефектология».- М.:Просвещение1988  |
| 15   | Формирование дочисловых количественных представлений у дошкольников с нарушением интеллекта: М.: Гуманист, 2001   |
| 16   | Формирование мышления у детей с отклонениями в развитии: М.: Гуманист, 2001г  |
| <b><i>Социально-коммуникативное развитие</i></b> |   |
| 1  | «Обучение детей дошкольного возраста правилам безопасного поведения на дорогах», под редакцией Р.Ш Ахмадиева, Е.Е. Воронина, Р.Н. Мустафин, В.Н. Попов, А.Н. Сахаров, И.А. Халиуллин, ГУ»Научный центрБЖД», 2008.   |
| 2  | «ПДД в детском саду», под редакцией Н.В. Елжова, - Ростов н / Д: Феникс, 2014.  |
| 3  | «Безопасная дорога твоего детства», Е.Я.Хабибуллина, А.Р.Билалова-Елабуга: издательство Юлдаш, 2015.  |
| 4  | «Особенности обучения сюжетно – ролевым играм умственно отсталых детей», под редакцией О.П. Гаврилушкина, Н.Д. Соколова, - М.: Просвещение, 1993.   |
| 5  | «Игровая деятельность умственно отсталых дошкольников», под редакцией Н.Д. Соколова, -- М.: Просвещение, 1993   |
| 6  | Башаева Т.В. "Обучение сюжетно-ролевой игре детей с проблемами интеллектуального развития". Санкт-Петербург. 2001.  |
| 7  | Аутизм. От теоретического понимания к педагогическому воздействию М.: Гуманист, 2002  |
| 8  | Как учить и развивать умственно отсталых детей, Санкт-Петербург Петербург 21 век 1994   |

| <i>Речевое развитие</i>                    |  |
|--|--|
| 1  | Дедюхина Г. В. Кириллова Е. В. Учимся говорить. 55 способов общения с неговорящим ребенком.  |
| 2  | Мастюкова Е.М., Ипполитова М.В. Нарушение речи у детей с церебральным параличом  |
| 3  | Коррекционная работа с детьми с церебральным параличом (доречевой период) Москва «Просвещение» 1989  |
| 4  | «Развитие речи на логопедических занятиях», под редакцией С.А. Миронова, - М.: Просвещение, 1991.  |
| 5  | Кузнецова Е.В. Тихонова «Развитие и коррекция речи детей 5-6 лет» Москва. 2004   |
| 6  | Коррекционная работа воспитателя в подготовительной логопедической группе» Москва,1999   |
| <i>Художественно-эстетическое развитие</i> |  |
| <i>Художественное творчество</i>           |  |
| 1  | «Программа дошкольной подготовки детей старшего дошкольного возраста с отклонениями в развитии на занятиях по изобразительной деятельности и художественному конструированию «Солнечные зайчики»/ М.Ю. Безделева, Г.Н. Иванова, Н.Г. Черепанова-Казань: РИЦ «Школа», 2009. |
| 2  | «Программа по изобразительной деятельности для детей 4-6 лет с детским церебральным параличом»/ Г.В. Кузнецова – Логомаг, 2000 .   |
| 5  | «Аппликация с детьми раннего возраста», Е.Я.Янушко - М.: «Мозаика-Синтез», 2012.   |
| 6  | «Лепка с детьми раннего возраста», Е.Я.Янушко - М.: «Мозаика-Синтез», 2015.  |
| <i>Музыкальное развитие</i>                |  |
| 1  | «Музыкальное воспитание умственно отсталых дошкольников», под редакцией, О.П. Гаврилушкина, - М.: Просвещение, 1993  |
| 2  | Новикова Г.П. Музыкальное воспитание дошкольников: пособие для практических работников дошкольных образовательных учреждений. – М., 2000.  |
| 3  | Музыка и движение. Упражнения, игры и пляски для детей 5 – 6 лет / авт. -сост. С.И. Бекина и др. – М., 1983.   |
| 4  | Музыка и движение. Упражнения, игры и пляски для детей 3 – 5 лет / авт. -сост. С.И. Бекина и др. – М., 1981.   |
| <i>Физическое развитие</i>                 |  |
| 1  | «Адаптивное физическое воспитание детей дошкольного возраста с детским церебральным параличом», В.С.Соколова, А.А.Анастасиадис / МГПУ, 2018  |
| 2  | «Физическое воспитание умственно отсталых дошкольников», под редакцией О.П. Гаврилушкина, Н.Д. Соколова, - М.: Просвещение, 1993.  |
| 3  | Екжанова Е.А Стребелева Е.А. Технологии, укрепляющие здоровье, в системе обучения коррекционно-развивающих специальных дошкольных учреждений. // Воспитание и обучение детей с нарушениями развития. 2002  |

В ДОУ используются периодические издания для педагогов «Управление дошкольным образовательным учреждением», «Справочник старшего воспитателя ДОУ».

Реализуемые инновационные технологии способствуют наиболее полному личностному развитию воспитанников, повышают их информативный уровень и совершенствуют творческое развитие детей, дают возможность педагогам реализовывать свой творческий потенциал.

**Вывод:**

Анализ соответствия оборудования и оснащения методического уголка ДОУ принципу необходимости и достаточности для реализации АОП ДО показал, что в детском саду создаются условия для возможности организации совместной деятельности педагогов и воспитанников.

Учебно-методическое обеспечение соответствует АООП ДО, ФГОС ДО, условиям реализации АООП ДО.

#### 5) Оценка качества материально-технической базы образовательной организации

Общая площадь территории МБДОУ "Детский сад компенсирующего вида №13 "Снежок" ЕМР РТ" 2 648,5 кв. м, здание одноэтажное, кирпичное капитальное строение. В ночное время периметр всего здания и территория освещается полностью.

На территории имеются 3 игровых площадки с общей площадью 250 кв.м, спортивная площадка с площадью 80 кв. м. На всех игровых участках имеются тентовые навесы, один из которых обустроен для детей с нарушениями опорно-двигательного аппарата с соблюдением требований безопасности с соблюдением санитарных норм и правил.

На главном входе в здание и на аварийном выходе установлены пандусы. Так же имеется кнопка вызова для маломобильных групп населения.

На игровых площадках установлены:

- песочница, игровая зона «Беседка-каре́та», «Домик»;
- манеж детский для детей с НОДА, манеж для группы детей с диагнозом "Детский аутизм" с игровым материалом развивающего характера, скамейки, скамейка со столиком;
- горка «Жираф», «Медвежонок»;
- качели «Гнездо», «Балансир», «Лодочка», «Маятник»;
- многофункциональные развивающие столики
- игрушки для двигательной активности (мячи, тележки, игрушки для толкания);
- игрушки для игр в песочнице (ведёрки, формочки, лопатки, совочки);
- оборудование и игрушки для игр с водой в летнее время года (надувной бассейн, тазики для воды, плавающие игрушки, сачки и др.)



Спортивная площадка оснащена беговой дорожкой, оборудованием для лазания, подлезания.

Общая площадь здания -364,1 кв.м, площадь групповых помещений 126,4 кв. м, площадь помещений, отведенных для подгрупповых и индивидуальных занятий -72,2 кв. м

(музыкальный зал совмещенный с спортивным залом, 2 кабинета дефектолога, 1 кабинет логопеда)

В ДОУ установлена противопожарная сигнализация, которая регулярно проходит проверку обслуживающей организацией. Помещения детского сада оснащены огнетушителями, которые регулярно проходят госповерку и перезарядку. Учреждение оснащено кнопкой тревожной сигнализации с выводом на пульт охраны.

Внешний и внутренний периметр здания оснащен 8-ю видеокамерами (5 наружных, 3 внутренних). Срок хранения видеoinформации 30 суток.

В 2025 году:

- ноутбуки (4 шт.);
- приобретены новые ковры в музыкальный зал;
- приобретены ковры в групповые комнаты 01,02,03;
- приобретены детские стулья в музыкальный зал (25 шт.);
- приобретены детские стулья в группу 03 (13 шт.);
- приобретены шкаф, рабочий стол для кабинета №1 учителя-дефектолога;
- заменены насос и манометры в индивидуальном тепловом пункте;
- приобретена искусственная елка для музыкального зала (1 шт.);
- приобретены декоративные украшения для оформления территории детского сада;
- приобретен кухонный инвентарь для пищеблока.

Приказом руководителя учреждения назначен ответственный по охране труда, создана комиссия по охране труда.

Один раз в год проводится замер сопротивления системы электроснабжения с целью соблюдения техники безопасности и правил противопожарной безопасности.

В 2025 году прошла плановая проверка органами Роспотребнадзора на соблюдение санитарных норм и правил. По итогам проверки нарушений, фактов несоблюдения санитарных норм и правил не выявлено, замечаний и предписаний нет. Итоги проверки размещены на сайте организации.

Материально-техническое обеспечение содержания развивающей предметной среды удовлетворяет потребности актуального и перспективного развития детей с ОВЗ.

Жизненное пространство в группе дает детям возможность одновременно свободно заниматься разными видами деятельности, не мешая друг другу. Этому способствует зонирование групповой комнаты. При этом каждая зона хорошо освещена. Зонирование помещения помогает ребёнку выбрать для себя привлекательное занятие и сохранить устойчивый интерес к нему благодаря соответствующим игрушкам, не отвлекаясь на другие виды деятельности.

В групповых помещениях организованы зоны для:

- приёма пищи и занятий (столики со стульчиками);
- развития движений;
- сюжетных игр;
- игр со строительным материалом;
- игр с машинками;
- изобразительной деятельности;
- музыкальных занятий;
- чтения и рассматривания иллюстраций;
- отдыха (уголок уединения);
- уголка природы.

#### **Материалы и игрушки для социально-коммуникативного развития детей**

В группах имеются: фотографии детей, семейные альбомы;

-фотографии, альбомы, отражающие жизнь группы и дошкольной организации;

-наглядные пособия (книги, иллюстрации), отражающие разнообразные занятия детей и взрослых;

-картинки и фотографии, отражающие разные эмоциональные состояния людей (весёлый, грустный, смеющийся, плачущий, сердитый, удивлённый, испуганный и др.), их действия, различные житейские ситуации.

В музыкальном зале установлено мультимедийное оборудование.

#### **Материалы для организации игровой деятельности.**

В группах имеются:

- игрушки-персонажи: куклы разных размеров в одежде, которую можно снимать и надевать, куклы-голыши, антропоморфные (очеловеченные) животные из разных материалов (мишки, собачки, кошки и т. д.);
- стационарная и настольная кукольная мебель (столики, стульчики, скамеечки, шкаф, кровати и пр.);
- стационарные и настольные наборы «кухня» (плита, стол, холодильник, буфет, дощечки для нарезания продуктов и пр.);
- игрушки для разыгрывания различных сюжетов: кормления кукол (посуда, столовые приборы), укладывания спать (подушечки, простынки, одеяльца), купания (ванночки, флаконы, губки, салфетки), лечения (игрушечные наборы, в которые входят градусник, шприц, трубочка для прослушивания, кусочки ваты, бинтик и пр.), прогулок (коляски с подушечкой и одеяльцем, машинки), уборки (губка, мыло, мисочка или раковина, совок, веник, салфетки); игры в парикмахерскую (зеркало, расчёска, ленточки, флаконы), игры в магазин (весы, игрушечный калькулятор, касса, деньги, муляжи продуктов и др.), игры в цирк (заводные игрушки: обезьянка, курочка, заяц с барабаном; перчаточные куклы, маски), игры в солдатиков (соответствующие наборы игрушек) и др.;
- строительные наборы для изготовления мебели, домов, дорожек и пр.;
- машины разных размеров, цветов и назначения («скорая помощь», пожарная машина, грузовики, легковые и гоночные машины, подъёмный кран, самолёты, кораблики, поезд, трамвай, троллейбус и пр.);
- детские телефоны; предметы-заместители в коробках (кубики, палочки, шишки, жёлуди, шарики, детали пирамидок и конструкторов, фигурные катушки и пр.);
- крупные модули для строительства машин, поездов, домов и пр.;
- большие и маленькие коробки с прорезями в виде окон, из которых можно делать поезда, туннели, дома и пр.

#### **Материалы и игрушки для познавательного и речевого развития детей**

В группах имеются бытовые предметы и игрушки, стимулирующие развитие предметной деятельности. Они выполнены из различных материалов, имеют разные размеры, цвета, фактуру, стимулировать выполнение разнообразных действий. Имеются одинаковые наборы игрушек, чтобы дети могли подражать друг другу в действиях с предметами и не ссорились из-за них.

Среди игрушек и материалов, способствующих развитию предметной деятельности, имеются:

- пирамидки и стержни для нанизывания с цветными элементами разнообразных форм для индивидуальных занятий; они могут быть представлены на специально созданных дидактических столах, в наборах, аналогичных наборам «Дары Фрёбеля»;
- большая напольная пирамида для совместных игр детей;
- матрёшки;
- наборы кубиков и объёмных тел (цилиндры, бруски, шары, диски);
- игрушки-орудия (совочки, лопатки с наборами формочек, удочки, сачки, черпачки, грабельки, молоточки, веера и др.);
- наборы разнообразных объёмных вкладышей;
- мозаики, рамки-вкладыши с различными геометрическими формами, пазлы;
- конструкторы;
- игрушки-забавы (звучащие, двигающиеся: неваляшки, пищалки, колокольчики, шумовые коробочки, клюющие курочки и др.);

- заводные игрушки (большие и маленькие волчки, машинки и пр.).

- интерактивные панели «ФенеК», Интерактивная песочница.

#### **Материалы для развития речи:**

- книжки с картинками (сборники потешек, стишков, прибауток, песен, сказок, рассказов);

- предметные и сюжетные картинки, наборы картинок для группировки (одежда, посуда, мебель, животные, транспорт, профессии, игрушки и др.).

- интерактивный стол.

#### **Материалы и оборудование для художественно-эстетического развития детей**

В группах имеются материалы и оборудование общего назначения:

- книги с красочными иллюстрациями, репродукции;

- альбомы с цветными фотографиями произведений декоративно-прикладного искусства;

- альбомы с рисунками или фотографиями музыкальных инструментов;

- музыкальные инструменты (пианино, баян, аккордеон, гитара);

- фланелеграф;

- стенд для демонстрации детских рисунков и поделок;

- ёмкости для хранения материалов для изобразительной деятельности.

#### **Материалы для изобразительной деятельности:**

- наборы цветных карандашей, фломастеров, разноцветных мелков;

- краски (гуашь, акварель, пищевые красители);

- кисти для рисования, клея;

- палитра, ёмкости для воды, красок, клея;

- салфетки для вытирания рук и красок;

- бумага разных форматов, цветов и фактуры, картон для рисования и аппликации;

- глина, пластилин (не липнущий к рукам);

- печатки, губки, ватные тампоны для нанесения узоров;

- трафареты для закрашивания;

- доски для рисования мелками, подставки для работы с пластилином, глиной, тестом;

- мольберты, световой песочный стол «ФенеК»;

- фартуки и нарукавники для детей.

#### **Материалы для музыкального развития детей:**

- игрушечные музыкальные инструменты (бубны, барабаны, трещотки, треугольники, маракасы, ложки, колокольчики, дудочки, металлофоны, пианино, шумовые инструменты, в том числе самодельные);

- игрушки с фиксированной мелодией (музыкальные шкатулки, шарманки, электромузыкальные игрушки с наборами мелодий, звуковые книжки, открытки);

- аудиосредства (магнитофон, музыкальный центр; аудиоматериалы с записями музыкальных произведений).

#### **Материалы для театрализованной деятельности:**

- оснащение для разыгрывания сенок и спектаклей (наборы кукол, сказочных персонажей, ширмы для кукольного спектакля, костюмы, маски, театральные атрибуты и др.);

- карнавальные костюмы, маски;

- фланелеграф (коврограф, магнитная доска) с набором персонажей и декораций.

Их может заменить интерактивная доска с соответствующим программным обеспечением, позволяющим использовать декорации и персонажи детских сказок в движении; различные виды театров (бибабо, настольный плоскостной, магнитный, теневой);

- аудио-, видеосредства для демонстрации детских спектаклей, мультфильмов.

#### **Материалы и оборудование для физического развития детей**

В спортивном зале имеются различные приспособления, способствующие развитию двигательной активности детей (ползание, лазанье, ходьба, бег, прыжки). К ним относятся:

- скамеечки;

- туннели;

- домики;

- игрушки-качалки;
- модульные сооружения различных форм, изготовленные из разнообразных материалов;*
- верёвки;
- дорожки для ходьбы, задающие изменение направления движения;
- массажные дорожки и коврики с разным покрытием;
- «сухой бассейн»;
- мини-маты.

В группах имеются игрушки и материалы, развивающие мелкую и крупную моторику, в том числе:

- мячи разных размеров, в том числе массажные;
- кегли;
- обручи, кольца;
- игрушки, которые можно катать, толкать;
- разноцветные предметы различной формы для нанизывания;
- доски с пазами, крючками, стержнями и молоточками;
- специальные приспособления (стенды, тренажёры), предназначенные для развития разнообразных движений кисти руки и пальцев (застёжки — молнии, пуговицы, петли, крючки, шнуровки и др.);
- коробки с разными крышками и прорезями, копилки.

#### **Особенности коррекционно- развивающей предметно-пространственной среды**

При реализации Адаптированной образовательной программы дошкольного образования для обучающихся раннего и дошкольного возраста с ограниченными возможностями здоровья муниципального бюджетного дошкольного образовательного учреждения «Детский сад компенсирующего вида №13 «Снежок» Елабужского муниципального района Республики Татарстан» отмечается большая роль предметно-развивающей среды в развитии и обучении детей с ограниченными возможностями здоровья. Под термином предметно-развивающая среда понимается «комплекс материально-технических, санитарно-гигиенических, эргономических, эстетических, психолого-педагогических условий, обеспечивающих организацию жизни детей и взрослых» [Словарь терминов под ред. Н. Ф. Виноградовой].

В состав предметно-игрового компонента входят: крупное организующее игровое поле; игровое оборудование; игровая атрибутика разного рода, игровые материалы.

Предметно-развивающая среда для детей с ОВЗ выполняет образовательную, развивающую, воспитывающую, стимулирующую, организационную, коммуникационную, социализирующую и другие функции. Она направлена на развитие инициативности, самостоятельности, творческих проявлений ребёнка, имеет характер открытой незамкнутой системы, способной к корректировке и развитию (не только развивающая, но и развивающаяся система).

Окружающий предметный мир необходимо пополнять, обновлять в соответствии с индивидуальными возможностями ребёнка.

#### **Среда обеспечивает:**

- максимальную реализацию образовательного потенциала пространства дошкольной организации (группы, участка);
- наличие материалов, оборудования и инвентаря для развития детей в разных видах детской деятельности;
- охрану и укрепление их здоровья, учёт особенностей и коррекцию недостатков их развития;
- возможность общения и совместной деятельности детей и взрослых со всей группой и в малых группах;
- двигательную активность детей, а также возможности для уединения;
- учёт национально-культурных, климатических условий, в которых осуществляется образовательная деятельность;

· учёт возрастных и индивидуальных особенностей детей с ограниченными возможностями здоровья.

Наполняемость развивающей предметно-пространственной среды отвечает принципу целостности образовательного процесса. Для реализации образовательных областей «Социально-коммуникативное развитие», «Познавательное развитие», «Речевое развитие», «Физическое развитие», «Художественно-эстетическое развитие» подготовлено определённое оборудование: дидактические материалы, средства, соответствующие психолого-педагогическим особенностям возраста воспитанников, предусмотреть реализацию принципа интеграции образовательных областей, развития детских видов деятельности: игровой, коммуникативной, познавательно-исследовательской, изобразительной, конструктивной, восприятия художественной литературы и фольклора, музыкальной, двигательной.

При создании предметно-пространственной развивающей среды придерживались следующих принципов.

**Насыщенность** среды соответствует содержанию Программы, в том числе при реализации комплексно-тематического принципа её построения, а также особенностям детей (учитывая ведущий вид деятельности в разные возрастные периоды и индивидуальные возможности детей). Образовательное пространство должно включать средства реализации Программы, игровое, спортивное, оздоровительное оборудование и инвентарь (в здании и на участке) для возможности самовыражения и реализации творческих проявлений.

**Трансформируемость** предполагает возможность менять функциональную составляющую предметного пространства в зависимости от образовательной ситуации и меняющихся интересов и возможностей детей (так, предметно-развивающая среда меняется в зависимости от времени года, возрастных, гендерных особенностей, конкретного содержания Программы, здесь и сейчас).

**Полифункциональность** предполагает использование множества возможностей предметов пространственной среды, их изменение в зависимости от образовательной ситуации и интересов детей, возможности для совместной деятельности взрослого с детьми, самостоятельной детской активности, позволяет организовать пространство группового помещения со специализацией его отдельных частей: для спокойных видов деятельности (центры «Книги», «Театрализованная деятельность»), активной деятельности (двигательный центр(физкультурный инвентарь), центр экспериментирования, центр конструирования, центр сюжетно-ролевых игр) и др.

**Вариативность** предусматривает возможность выбора ребёнком пространства для осуществления различных видов деятельности (игровой, двигательной, конструирования, изобразительной, музыкальной и т. д.), а также материалов, игрушек, оборудования, обеспечивающих самостоятельную деятельность детей.

**Доступность** обеспечивает свободный доступ детей к играм, игрушкам, материалам и пособиям в разных видах детской деятельности. (Используемые игровые средства располагаются так, чтобы ребёнок мог дотянуться до них без помощи взрослых. Это помогает ему быть самостоятельным.)

**Безопасность** предполагает соответствие всех её элементов требованиям по обеспечению надёжности и безопасности (в помещении не должно быть опасных предметов (острых, бьющихся, тяжёлых), углы должны быть закрыты). При создании предметно-пространственной развивающей среды учитывался гендерный принцип, обеспечивающий среду материалами и игрушками как общими, так и специфичными для мальчиков и девочек. Материалы, игрушки и оборудование имеют сертификат качества и отвечают педагогическим и эстетическим требованиям (способствовать развитию творчества, воображения; возможности применять игрушки как в индивидуальных, так и коллективных играх; обладать дидактическими свойствами (обучать конструированию, знакомить с цветом, формой и т. д.); приобщать к миру искусства).

Дошкольная организация имеет материалы и оборудование для полноценного развития детей с ОВЗ в разных образовательных областях.

Для познавательного развития имеются материалы трёх типов объекты для исследования в реальном действии, образно-символический материал и нормативно-знаковый материал; материалы для сенсорного развития (вкладыши — формы, объекты для сериации и т.п.). Данная группа материалов должна включать и природные объекты, в процессе действий с которыми дети могут познакомиться с их свойствами и научиться различным способам упорядочивания их. Группа образно символического материала должна быть представлена специальными наглядными пособиями, репрезентирующими детям мир вещей и событий; математические мульти-разделители, цифры, магнитные доски; центры опытно-экспериментальной деятельности, конструирования, дидактических и развивающих игр, книжный уголок.

**Для социально-коммуникативного развития:** игровое оборудование в группах и на участках, включающее предметы оперирования (для сюжетной игры), игрушки (персонажи и маркеры (знаки) игрового пространства); материал для игр с правилами (включает материал для игр на физическое развитие, для игр на удачу (шансовых) и игр на умственное развитие).

**Для речевого развития:** театрализованные, речевые и логопедические центры, центры для настольно-печатных игр, сенсорная комната.

**Для художественно-эстетического развития:** музыкальный зал, центр творчества в группах, специальное оборудование (доска для рисования мелом и маркером, фланелеграф, магнитные доски, доска для размещения работ по лепке и строительный материал, детали конструкторов, бумага разных цветов и фактуры, а также природные и бросовые материалы и др.). Дошкольная организация оснащена оборудованием для разнообразных видов детской деятельности в помещении и на участках. В группах находится игровой материал для познавательного развития детей, музыкального развития, для творческой деятельности, для сюжетно-ролевых игр; игрушки и оборудование для игр во время прогулок; оборудование для физического, речевого, познавательного развития; игры, способствующие развитию у детей психических процессов. Созданы условия для совместной и индивидуальной активности детей.

#### **Технические средства:**

- технические устройства (аппаратура): технические устройства экранной статической проекции (проекторные аппараты); звуковая аппаратура (аудиотехника);
- экранно-звуковая аппаратура: аппаратура (кинопроектор), телевизор, видеоаппаратура (DVD), мультимедиа-компьютеры;
- вспомогательные технические средства: экраны, периферийные устройства (монитор, клавиатура, манипуляторы, принтер, сканер, звуковые колонки и др.);
- информационно-коммуникативное оборудование развивающего характера: интерактивный стол, интерактивные панели «ФенеК» (3 шт), интерактивная песочница «Островок», логопедический тренажер «Дэльфа-142.1», логопедический тренажер «Умное зеркало».

#### **Средства методического обеспечения:**

- электронные учебно-методические комплексы, содержащие разнообразный образовательный материал, необходимый для реализации Программы;
- мультимедийные презентации; развивающие компьютерные игры и электронные наглядные средства обучения;
- слайд-альбомы; обучающие видео, телепрограммы;
- видео и фотоматериалы с элементами анимации; пакеты прикладных программ по различным образовательным областям;
- учебные пособия и другие тексты (первоисточники, издания справочного характера, периодические педагогические издания и пр.);
- методические разработки (рекомендации).
- Слайд - альбомы по тематике «Моя малая Родина Татарстан», «Изучаем татарский язык».

На основании лицензии на осуществление медицинской деятельности ЛО-16-01-005115 от 11 мая 2016 года в детском саду функционирует медицинский кабинет. Созданы соответствующие условия для медицинского обслуживания. Деятельность по медицинскому обслуживанию ведет старшая медсестра высшей квалификационной категории.

Анализ соответствия материально-технического обеспечения реализации АООП ДО требованиям, предъявляемым к участкам, зданию, помещениям показал, что для реализации АООП ДО в каждой группе предоставлено отдельное просторное, светлое помещение, в котором обеспечивается оптимальная температура воздуха, канализация и водоснабжение. Помещение оснащено необходимой мебелью, подобранной в соответствии с возрастными и индивидуальными особенностями воспитанников.

Все кабинеты оформлены. При создании развивающей предметно-пространственной среды педагоги учитывают возрастные, индивидуальные, психофизические особенности детей своей группы.

На территории детского сада оформлены клумбы и разбиты новые цветники.

Здание ДООУ находится в удовлетворительном состоянии. В результате внутреннего мониторинга, проведенного с целью определения соответствия материально-технической базы требованиям СанПиН, выявлено следующее:

- уровень освещения соответствует нормам, замена ламп проводится вовремя;
- электрооборудование и технологическое оборудование в исправном состоянии;
- мебель закреплена;
- здание и помещения, вентиляционные и тепловые сети находятся в удовлетворительном состоянии;
- санитарно - гигиенические устройства для сотрудников и детей находятся в удовлетворительном состоянии;
- работники обеспечены спецодеждой и другими средствами индивидуальной защиты;
- разработан план организационно-технических и санитарно - оздоровительных мероприятий по улучшению условий и охраны труда, предупреждению производственного травматизма;
- территория ДООУ ограждена по периметру забором.

#### **Вывод:**

Материально-техническая база ДООУ находится в удовлетворительном состоянии, в дальнейшем необходимо продолжать пополнять развивающую среду:

- новыми современными развивающими играми, игрушками;
- вести систематичную работу благоустройству территории ДООУ;
- провести работу по благоустройству спортивной площадки;
- организовать работу по покраске забора.

Пути решения проблемы: возможность пополнения материально-технической базы и предметно-развивающей среды за счет: Федеральных и городских целевых Программ, спонсорской помощи.

#### **6) Востребованность выпускников**

По результатам проведенной диагностики детей - выпускников детского сада сделаны следующие выводы:

- Психологическая подготовка детей к школе соответствует психофизическим особенностям детей с ОВЗ. Уровень подготовки детей к школе соответствует норме, что говорит о нормальной и успешной деятельности педагогов детского сада в плане формирования интеллектуальной, психической готовности детей.

Из 4 выпускников детского сада 2 ребенка поступили в общеобразовательную школу №3, 2 – в коррекционную школу: в Государственное бюджетное образовательное учреждение «Елабужская школа №7 для детей с ограниченными возможностями здоровья» (по результатам РППК). Все выпускники успешно прошли адаптацию к обучению в школе.

#### **7) Оценка функционирования внутренней системы оценки качества образования.**

Деятельность Внутренней системы оценки качества образования (далее ВСОКО) ДОУ регламентирует «Положение о внутренней системе оценки качества образования муниципального бюджетного дошкольного образовательного учреждения «Детский сад компенсирующего вида №13 «Снежок» Елабужского муниципального района Республики Татарстан» (рассмотрено и рекомендовано к утверждению педагогическим советом №4 от 29. 01. 2021 года, введено в действие Приказом заведующего ДОУ №6 от 01.02.2021г.).

Внутренняя система оценки качества образования функционирует во взаимосвязи с системой внутрисадовского контроля реализации Адаптированной образовательной программы дошкольного образования для обучающихся раннего и дошкольного возраста с ограниченными возможностями здоровья муниципального бюджетного дошкольного образовательного учреждения «Детский сад компенсирующего вида №13 «Снежок» Елабужского муниципального района Республики Татарстан», является базой для подготовки отчета о самообследовании.

Направления ВСОКО:

- условия реализации Адаптированной образовательной программы дошкольного образования для обучающихся раннего и дошкольного возраста с ограниченными возможностями здоровья муниципального бюджетного дошкольного образовательного учреждения «Детский сад компенсирующего вида №13 «Снежок» Елабужского муниципального района Республики Татарстан»;
- образовательная деятельность Адаптированной образовательной программы дошкольного образования для обучающихся раннего и дошкольного возраста с ограниченными возможностями здоровья муниципального бюджетного дошкольного образовательного учреждения «Детский сад компенсирующего вида №13 «Снежок» Елабужского муниципального района Республики Татарстан»;
- результаты освоения Адаптированной образовательной программы дошкольного образования для обучающихся раннего и дошкольного возраста с ограниченными возможностями здоровья муниципального бюджетного дошкольного образовательного учреждения «Детский сад компенсирующего вида №13 «Снежок» Елабужского муниципального района Республики Татарстан»;
- динамика индивидуального развития воспитанников – удовлетворенность родителей качеством предоставляемых образовательных услуг.

В части условий реализации образовательных программ проводится оценка:

- кадрового обеспечения;
- программно-методического обеспечения образовательной деятельности;
- психолого-педагогического обеспечения образовательной деятельности;
- материально-технической базы ДОУ;
- развивающей предметно-пространственной среды (РППС);
- финансово-экономических условий.

В части содержания дошкольного образования проводится оценка соответствия АОП ДО требованиям ФГОС, включая:

- соответствие структуры Адаптированной образовательной программы дошкольного образования для обучающихся раннего и дошкольного возраста с ограниченными возможностями здоровья муниципального бюджетного дошкольного образовательного учреждения «Детский сад компенсирующего вида №13 «Снежок» Елабужского муниципального района Республики Татарстан»;
- соответствие содержания Адаптированной образовательной программы дошкольного образования для обучающихся раннего и дошкольного возраста с ограниченными возможностями здоровья муниципального бюджетного дошкольного образовательного учреждения «Детский сад компенсирующего вида №13 «Снежок» Елабужского муниципального района Республики Татарстан»;

- наличие части Адаптированной образовательной программы дошкольного образования для обучающихся раннего и дошкольного возраста с ограниченными возможностями здоровья муниципального бюджетного дошкольного образовательного учреждения «Детский сад компенсирующего вида №13 «Снежок» Елабужского муниципального района Республики Татарстан», формируемой участниками образовательных отношений;

–наличие документов, подтверждающих изучение и учет потребностей участников образовательных отношений;

–наличие и эффективность функционирования системы планирования и контроля образовательной деятельности.

В части оценки результатов освоения Адаптированной образовательной программы дошкольного образования для обучающихся раннего и дошкольного возраста с ограниченными возможностями здоровья муниципального бюджетного дошкольного образовательного учреждения «Детский сад компенсирующего вида №13 «Снежок» Елабужского муниципального района Республики Татарстан» проводится анализ динамики индивидуального развития воспитанников, осуществляется ежегодный (в начале и конце учебного года) контроль и учет достижения воспитанниками целевых ориентиров Адаптированной образовательной программы дошкольного образования, анализируется удовлетворенность родителей качеством предоставляемых образовательных услуг.

В целях обеспечения системности ВСОКО в Годовом плане ДОУ имеется раздел План реализации ВСОКО. В соответствии с планом осуществляется тематический, административный, оперативный контроль, педагогическая диагностика, анкетирование родителей.

Согласно пункту 3 «Организация функционирования ВСОКО» Положения о внутренней системе оценки качества образования муниципального бюджетного дошкольного образовательного учреждения «Детский сад компенсирующего вида №13 «Снежок» Елабужского муниципального района Республики Татарстан в форме самоконтроля участвуют педагоги ДОУ. Результаты контроля обсуждаются на педагогических часах.

С целью повышения эффективности образовательной деятельности применяется педагогический мониторинг, который даёт качественную и своевременную информацию, необходимую для принятия управленческих решений. Оценка качества результатов образовательной деятельности определяется итогами диагностического обследования уровня актуального развития воспитанников. Мониторинг с целью определения уровня развития детей проводится в начале и конце учебного года. Результаты мониторинга анализированы в разделе 3 настоящего документа «Оценка содержания и качества подготовки воспитанников» (стр. 12).

Результативность участия воспитанников и педагогов ДОО в конкурсах, методических мероприятиях показана в пункте 4 настоящего документа «Оценка кадрового обеспечения».

Ежегодно в целях определения удовлетворенности родителей (законных представителей) воспитанников качеством предоставляемых образовательных услуг в ДОУ проводится анкетирование. Результаты анкетирования:

- удовлетворены полностью – 84 %
- удовлетворены частично – 16 %
- не удовлетворены – 0 %.

#### **Выводы:**

Система внутренней оценки качества образования функционирует в соответствии с требованиями действующего законодательства, созданная система работы ДОУ позволяет максимально удовлетворять потребность и запросы родителей.

В ДОУ выстроена чёткая система методического контроля и анализа результативности воспитательно-образовательного процесса по всем направлениям развития дошкольника и функционирования ДОУ в целом.

**Показатели деятельности дошкольной образовательной организации, подлежащей  
самообследованию  
(утв. приказом Министерства образования и науки РФ от 10 декабря 2013 г. N 1324)**

| <b>№ п/п</b> | <b>Показатели</b>   | <b>Единица измерения</b> |
|--------------|---|--------------------------|
| 1.           | Образовательная деятельность  |                          |
| 1.1          | Общая численность воспитанников, осваивающих образовательную программу дошкольного образования, в том числе:  | 30 человек               |
| 1.1.1        | В режиме полного дня (8-12 часов)   | 30 человек               |
| 1.1.2        | В режиме кратковременного пребывания (3-5 часов)  | 0 человек                |
| 1.1.3        | В семейной дошкольной группе  | 0 человек                |
| 1.1.4        | В форме семейного образования с психолого-педагогическим сопровождением на базе дошкольной образовательной организации  | 0 человек                |
| 1.2          | Общая численность воспитанников в возрасте до 3 лет   | 0 человек                |
| 1.3          | Общая численность воспитанников в возрасте от 3 до 8 лет  | 30 человек               |
| 1.4          | Численность/удельный вес численности воспитанников в общей численности воспитанников, получающих услуги присмотра и ухода:  | 30 человек / 100%        |
| 1.4.1        | В режиме полного дня (8-12 часов)   | 27 человек/ 90%          |
| 1.4.2        | В режиме продленного дня (12-14 часов)  | 0 человек/ 0%            |
| 1.4.3        | В режиме круглосуточного пребывания   | 3 человека/ 10%          |
| 1.5          | Численность/удельный вес численности воспитанников с ограниченными возможностями здоровья в общей численности воспитанников, получающих услуги:   | 30 человек / 100%        |
| 1.5.1        | По коррекции недостатков в физическом и (или) психическом развитии  | 30 человек / 100%        |
| 1.5.2        | По освоению образовательной программы дошкольного образования   | 30 человек / 100%        |
| 1.5.3        | По присмотру и уходу  | 30 человек / 100%        |
| 1.6          | Средний показатель пропущенных дней при посещении дошкольной образовательной организации по болезни на одного воспитанника  | 24 дня                   |
| 1.7          | Общая численность педагогических работников, в том числе:   | 9 человек                |
| 1.7.1        | Численность/удельный вес численности педагогических работников, имеющих высшее образование  | 9 человек/ 100%          |
| 1.7.2        | Численность/удельный вес численности педагогических работников, имеющих высшее образование педагогической направленности (профиля)  | 9 человек/ 100%          |
| 1.7.3        | Численность/удельный вес численности педагогических работников, имеющих среднее профессиональное образование  | 0 человек/ 0 %           |
| 1.7.4        | Численность/удельный вес численности педагогических работников, имеющих среднее профессиональное образование педагогической направленности (профиля)  | 0 человек/ 0 %           |
| 1.8          | Численность/удельный вес численности педагогических работников, которым по результатам аттестации присвоена квалификационная категория, в общей численности педагогических работников, в том числе: | 7 человек/ 77,7%         |

|        |  |                         |
|--------|--|-------------------------|
| 1.8.1  | Высшая   | 4 человека/ 57%         |
| 1.8.2  | Первая   | 3 человека/ 43%         |
| 1.9    | Численность/удельный вес численности педагогических работников в общей численности педагогических работников, педагогический стаж работы которых составляет:   | человек/%               |
| 1.9.1  | До 5 лет   | 1 человек/ 11%          |
| 1.9.2  | Свыше 30 лет   | 7 человек/ 77,7%        |
| 1.10   | Численность/удельный вес численности педагогических работников в общей численности педагогических работников в возрасте до 30 лет  | 0 человек/0%            |
| 1.11   | Численность/удельный вес численности педагогических работников в общей численности педагогических работников в возрасте от 55 лет  | 7 человек/ 77,7%        |
| 1.12   | Численность/удельный вес численности педагогических и административно-хозяйственных работников, прошедших за последние 5 лет повышение квалификации/профессиональную переподготовку по профилю педагогической деятельности или иной осуществляемой в образовательной организации деятельности, в общей численности педагогических и административно-хозяйственных работников | 11 человек/ 78%         |
| 1.13   | Численность/удельный вес численности педагогических и административно-хозяйственных работников, прошедших повышение квалификации по применению в образовательном процессе федеральных государственных образовательных стандартов в общей численности педагогических и административно-хозяйственных работников   | 10 человек/ 71%         |
| 1.14   | Соотношение "педагогический работник/воспитанник" в дошкольной образовательной организации   | 9/ 30 человек           |
| 1.15   | Наличие в образовательной организации следующих педагогических работников:   |                         |
| 1.15.1 | Музыкального руководителя  | Да (0,5 ст.)            |
| 1.15.2 | Инструктора по физической культуре   | да(0,5 ст.)             |
| 1.15.3 | Учителя-логопеда   | да                      |
| 1.15.4 | Логопеда   | нет                     |
| 1.15.5 | Учителя-дефектолога  | да                      |
| 1.15.6 | Педагога-психолога   | нет                     |
| 2.     | Инфраструктура   |                         |
| 2.1    | Общая площадь помещений, в которых осуществляется образовательная деятельность, в расчете на одного воспитанника   | 398,8:25=<br>15,95 кв.м |
| 2.2    | Площадь помещений для организации дополнительных видов деятельности воспитанников  | 27 кв.м                 |
| 2.3    | Наличие физкультурного зала  | Да (совмещенный)        |
| 2.4    | Наличие музыкального зала  | Да (совмещенный)        |
| 2.5    | Наличие прогулочных площадок, обеспечивающих физическую активность и разнообразную игровую деятельность воспитанников на прогулке  | Да                      |

## **ЗАКЛЮЧЕНИЕ.**

Исходя из анализа деятельности образовательной организации за 2025 год, нужно отметить, что организация педагогического процесса отмечается гибкостью, ориентированностью на возрастные, индивидуальные психофизические особенности воспитанников с ОВЗ, что позволяет осуществить личностно-ориентированный подход к детям.

Содержание воспитательно-образовательной работы соответствует требованиям социального заказа (родителей), обеспечивает развитие детей за счет использования Адаптированной образовательной программы дошкольного образования для обучающихся раннего и дошкольного возраста с ограниченными возможностями здоровья муниципального бюджетного дошкольного образовательного учреждения «Детский сад компенсирующего вида №13 «Снежок» Елабужского муниципального района Республики Татарстан».

Запланированная воспитательно-образовательная работа на 2025 год выполнена в полном объеме.

В ДОУ работает коллектив единомышленников из числа профессионально подготовленных кадров, наблюдается повышение профессионального уровня педагогов, создан благоприятный социально-психологический климат в коллективе, отношения между администрацией и коллективом строятся на основе сотрудничества и взаимопомощи. Педагогический коллектив на основе анализа и структурирования возникающих проблем умеет выстроить перспективы развития в соответствии с уровнем требований современного этапа развития общества. Образовательная организация предоставляет доступное качественное образование, воспитание и развитие в безопасных, комфортных условиях, адаптированных к возможностям каждого ребенка. Качество образовательных воздействий осуществляется за счет эффективного использования современных образовательных технологий, в том числе информационно-коммуникационных.

Материально-техническая база, соответствует санитарно-гигиеническим требованиям.

Уровень готовности выпускников к обучению в школе достаточный.

Наиболее важными и перспективными направлениями своей работе в 2026 году считаем:

- повышение качества образования;
- обеспечение повышения квалификации и образования педагогов в соответствии с «Профессиональным стандартом педагога»;
- расширение и укрепление работы с родительской общественностью;
- внедрение в работу с детьми современных образовательных технологий;
- добиться большей эффективности в преобразовании предметно-развивающей среды, как в помещениях образовательной организации, так и на его территории.